

<i>Wstęp</i>	5
<i>Rozdział 1. Rynek Pracy</i>	
1.1. Analiza stanu i struktury bezrobocia	9
1.1.1. Poziom i stopa bezrobocia	9
1.1.2. Zróznicowanie terytorialne bezrobocia	12
1.1.3. Struktura bezrobocia w wybranych kategoriach	13
1.2. Płynność bezrobocia	22
<i>Rozdział 2. Aktywne działania urzędu ograniczające bezrobocie i łagodzące jego skutki</i>	
2.1. Pośrednictwo Pracy	29
2.2. Poradnictwo zawodowe	31
2.3. Przyuczenie do zawodu i przekwalifikowanie	39
2.4. Staże	41
2.5. Przygotowanie zawodowe	43
2.6. Prace refundowane dla absolwentów	43
2.7. Prace interwencyjne	44
2.8. Roboty publiczne	46
2.9. Pożyczki i dofinansowania	47
2.10. Aktywizacja zawodowa osób niepełnosprawnych	49
<i>Rozdział 3. Instytucjonalna obsługa rynku pracy</i>	
3.1. Zasoby organizacyjne i merytoryczne urzędu	51
3.2. Wyposażenie w sprzęt techniczno-biurowy	54
3.3. Zmiany organizacyjne	55
3.4. Działalność Powiatowej Rady Zatrudnienia	56
3.5. Działania podjęte w ramach obsługi prawnej urzędu	57
<i>Rozdział 4. Poziom i struktura wydatków z Funduszu Pracy</i>	59
<i>Rozdział 5. Zwalczanie bezrobocia w świetle realizacji projektów w ramach Europejskiego Funduszu Społecznego i Programu PHARE</i>	65
<i>Rozdział 6. Podsumowanie i wnioski</i>	73

Część tabelaryczna

Tabela 1. Poziom i stopa bezrobocia

Tabela 2. Rynek Pracy

Tabela 3. Napływ do bezrobocia w 2004 i 2003 roku

Tabela 4. Napływ do bezrobocia osób z terenów wiejskich i młodzieży w wieku 18-24 lata

Tabela 5. Odpływ z bezrobocia osób z terenów wiejskich i młodzieży w wieku 18-24 lata

Tabela 6. Odpływ z bezrobocia w 2004 i 2003 roku

Tabela 7. Aktywne formy przeciwdziałania bezrobociu

Tabela 8. Liczba miejsc pracy zgłoszona przez pracodawców

Tabela 9. Bezrobotni wg wieku oraz czasu pozostawania bez pracy

Tabela 10. Bezrobotni wg wykształcenia oraz czasu pozostawania bez pracy

Tabela 11. Bezrobotni według stażu pracy i czasu pozostawania bez pracy

Tabela 12. Szkolenia w układzie administracyjnym w 2004 r.

Tabela 13. Rodzaje kursów, na które skierowano bezrobotnych w 2004 r.

Tabela 14. Zatrudnieni w ramach prac interwencyjnych w 2004 r.

Tabela 15. Prace interwencyjne - efektywność

Tabela 16. Wykaz umów na prace interwencyjne zawarte w 2004 r. w ramach EFS

Tabela 17. Prace interwencyjne realizowane w 2004 r., które przeszły z umów 2003 r. w układzie jednostek administracyjnych.

Tabela 18. Wykaz umów na prace interwencyjne zawarte w roku 2003, które przeszły na rok 2004.

Tabela 19. Prace interwencyjne realizowane w 2004 r. w układzie jednostek administracyjnych

Tabela 20. Wykaz umów na prace interwencyjne w 2004 r. i przebieg ich realizacji

Tabela 21. Prace interwencyjne w podziale na jednostki administracyjne w 2004 r.

- Tabela 22. Prace refundowane dla absolwentów w podziale na jednostki administracyjne**
- Tabela 23. Efektywność subsydiowanego zatrudnienia absolwentów**
- Tabela 24. Prace dla absolwentów realizowane w 2004 r., które przeszły z umów 2003 r. w układzie jednostek administracyjnych**
- Tabela 25. Wykaz umów na zatrudnienie absolwenta, które przeszły z roku 2003 na rok 2004**
- Tabela 26. Prace dla absolwenta realizowane w 2004 r. w układzie jednostek administracyjnych**
- Tabela 27. Wykaz umów na prace dla absolwentów w 2004 r. i przebieg ich realizacji.**
- Tabela 28. Roboty publiczne realizowane w 2004 r. wg zakładów i umów**
- Tabela 29. Roboty publiczne realizowane na przestrzeni roku 2004 w układzie jednostek administracyjnych**
- Tabela 30. Udzielone pożyczki i ich spłata w latach 2000-2004 r.**
- Tabela 31. Ogółem osoby, które rozpoczęły odbywanie stażu w 2004 r.**
- Tabela 32. Ogółem osoby, które zakończyły odbywanie stażu w 2004 r.**
- Tabela 33. Ogółem osoby, które podjęły zatrudnienie bezpośrednio po zakończeniu stażu**
- Tabela 34. Wykaz umów na zatrudnienie w ramach przygotowania zawodowego w 2004 r. i przebieg realizacji**
- Tabela 35. Podmioty gospodarcze wg rejestrów urzędowych gmin na przestrzeni lat 1998-2004**
- Tabela 36. Jednostki gospodarcze wg rejestru Urzędu Skarbowego w Pabianicach**
- Tabela 37. Informacja sygnałna o rynku pracy**
- Tabela 38. Aktywne formy przeciwdziałania bezrobociu – według stanu z 31 grudnia 2004 r.**
- Tabela 39. Wojewódzki Urząd Pracy w Łodzi – Informacja Sygnałna o rynku Pracy**
- Tabela 40. Wojewódzki Urząd Pracy w Łodzi – Aktywne formy przeciwdziałania bezrobociu**

Tabela 41. Wydatki z Funduszu Pracy za okres 01.01.-31.12.2004 - Algorytm

Tabela 42. Wydatki z Funduszu Pracy na aktywne formy łagodzenia skutków bezrobocia za okres 01.01-31.12.2004r. - Algorytm

Tabela 43. Wydatki z Funduszu Pracy na aktywne formy łagodzenia skutków bezrobocia oraz ilość osób nimi objętych w roku 2004

Tabela 44. Wydatki z Funduszu Pracy przeznaczone na realizację programów w ramach SPO RZL z udziałem EFS oraz ilość osób nimi objętych w 2004 r.

Tabela 45. Środki finansowe z Funduszu Pracy przyznane na realizację programów łagodzenia bezrobocia w roku 2004

Tabela 46. Zmiany stanu prawnego w 2004 roku

W S T Ę P

Przedstawiamy Państwu opracowanie „Rynek pracy i programy promujące zatrudnienie i łagodzące negatywne skutki bezrobocia” poświęcone w całości problematyce bezrobocia w powiecie pabianickim w 2004 roku.

Opracowanie zawiera dane statystyczne sporządzone w oparciu o wewnętrzne sprawozdania GUS oraz materiały prezentujące efekty wdrażania planów związanych z wykorzystaniem środków Funduszu Pracy oraz realizacji działań z Sektorowego Programu Operacyjnego Rozwój Zasobów Ludzkich, jak i innych programów związanych z Europejskim Funduszem Strukturalnym.

Forma przedstawianego Państwu materiału odbiega od prezentowanej w latach ubiegłych. Zamiast wyłącznie danych statystycznych, proponujemy dokładną ich analizę. Prowadzi ona do wniosków, które w pełniejszy sposób prezentują sytuację poszczególnych grup bezrobotnych oraz ich szansę na podjęcie zatrudnienia. W dużej mierze jest to podyktowane zmianami ustawowymi i wyodrębnieniem grup znajdujących się w szczególnej sytuacji na rynku pracy. Pomimo faktu, że sprawozdawczość ministerialna i programy komputerowe związane z tą tematyką pojawiły się dopiero w roku 2005, podjęliśmy próbę wyodrębnienia i opisu tych grup, co pomoże w dokładniejszym i efektywniejszym zaplanowaniu działań w ramach programu powiatowego na rok bieżący.

W dniu 31 grudnia 2004 r. liczba bezrobotnych wynosiła **10.046** osób, w tym **4.764** kobiety i **5.282** mężczyzn. W stosunku do roku 2003 liczba ta zmalała o **945** osób tj. prawie o **9 %**. Przed rokiem liczba bezrobotnych wynosiła ogółem **10.991** osób, w tym **5.369** kobiet. W roku 2004 liczba osób wyrejestrowanych przewyższyła liczbę osób zarejestrowanych. Na przestrzeni całego roku zarejestrowaliśmy **9.155** osób, wyrejestrowaliśmy **10.100** osób.

Wśród zarejestrowanych prawo do zasiłku posiadało **1.835** osób, tj. **18,3%**, bez prawa pozostawało **8.211** osób tj. **81,7%**.

Szeregi bezrobotnych najliczniej powiększają mieszkańcy miast (prawie **80%** wszystkich zarejestrowanych) z zakładów objętych procesami restrukturyzacyjnymi

i likwidacyjnymi oraz kolejne roczniki młodzieży wkraczającej w dorosłe życie. Z terenu miasta Pabianic odnotowaliśmy **6.298** osób bezrobotnych tj. **62,7%** ogólnej liczby zarejestrowanych. Bezrobotnych kobiet było **2.996**, bezrobotnych mężczyzn – **3.302**. W Konstytucyjnie Łódzkim w końcu grudnia odnotowano **1.472** osoby, w tym **705** kobiet i **767** mężczyzn.

W miastach prawo do zasiłku posiadało **17,4%** w Pabianicach (tj. **1.101** osób) oraz prawie **24%** w Konstytucyjnie Łódzkim (**344** osoby).

Z terenów wiejskich zarejestrowanych było **2.276** osób, z tego **17%** posiadało prawo do zasiłku (**389** osób), **83%** tego prawa nie miało (**1.887**).

Na koniec roku stopa bezrobocia w powiecie pabianickim stanowiła **20,6%** i była o połowę punktu procentowego niższa niż przed rokiem 2003, w którym to wynosiła **21,1%**.

Nasz powiat o 1 punkt procentowy przewyższa wojewódzką stopa bezrobocia (**19,6%** dla woj. łódzkiego przy poziomie bezrobocia **218,3 tys.** osób) i o półtora punktu procentowego średnią krajową (**19,1%** w Polsce przy poziomie **2.999,6 tys.** bezrobotnych).

Programami rynku pracy w roku 2004 było objętych ponad **2.740** osób bezrobotnych. Na szkoleniach zdobywało nowe kwalifikacje **256** osób, poza tym w zakresie umiejętności poszukiwania pracy poprzez uczestnictwo w klubie pracy **105** osób, staże odbywało **1.171** osób, pracami interwencyjnymi były objęte **603** osoby, robotami publicznymi **401**, dofinansowaniem do podjęcia działalności gospodarczej objęto **74** osoby, także **13** bezrobotnym przyznano pożyczki na uruchomienie działalności gospodarczej ze starej ustawy w pierwszym półroczu jej obowiązywania. Na dodatkowe miejsca pracy utworzone przez pracodawców zatrudnione były **172** osoby, **19** osób w ramach programów specjalnych, **32** osoby na umowy absolwenckie.

W roku 2004 urząd realizował projekty z Europejskiego Funduszu Społecznego Programu oraz „PHARE 2002”. Projekty współfinansowane z EFS to „Lepszy start” i „Szansa na pracę”, natomiast z funduszu PHARE – „Zielone drzwi – nadzieja dla bezrobotnych”.

Inne programy realizowane w urzędzie to: „Modelowa współpraca pomiędzy uczelniami, a przedsiębiorstwami w organizacji praktyk studenckich i staży absolwenckich”, „Wspieranie procesów tworzenia nowych miejsc pracy”, „Wspieranie procesów inwestycyjnych lub inicjatyw małych i średnich przedsiębiorstw” oraz kontynuacja autorskiego programu „Bezrobotni dla bezrobotnych”.

Szczegółowe informacje znajdują Państwo w kolejnych rozdziałach niniejszego opracowania.

W latach 1990-1999 nastąpiło przesunięcie ponad **5 mln** ludzi aktywnych zawodowo ze strefy tworzenia dochodu narodowego do sfery podziału i pomocy społecznej, czego efektem był wzrost liczby emerytów i rencistów o **2,8 mln** i wzrost liczby bezrobotnych o **2,5 mln**¹.

Dotychczasowa walka z bezrobociem skupiała się głównie na łagodzeniu jego skutków za pomocą różnych form pomocy społecznej, a nie na ograniczaniu jego źródeł. Pasywny charakter tej polityki wyrażał się dużym udziałem zasiłków dla bezrobotnych w strukturze wydatków. Ostatnie rozwiązania prawne zawarte w Ustawie z dnia 20 kwietnia 2004r. o promocji zatrudnienia i instytucjach rynku pracy, kładą nacisk na aktywną, a zarazem bardziej skuteczną politykę ograniczania skali bezrobocia.

Rok 2004 to okres reform, w którym zamiast działań pasywnych i osłonowych, więcej uwagi i rozwiązań dotyczyło rozwoju form aktywizujących, co znalazło odbicie także w wielkości środków, jakimi urząd dysponował. Tak więc zwracamy uwagę na efekty działań urzędu związanych z opisanymi powyżej zmianami.

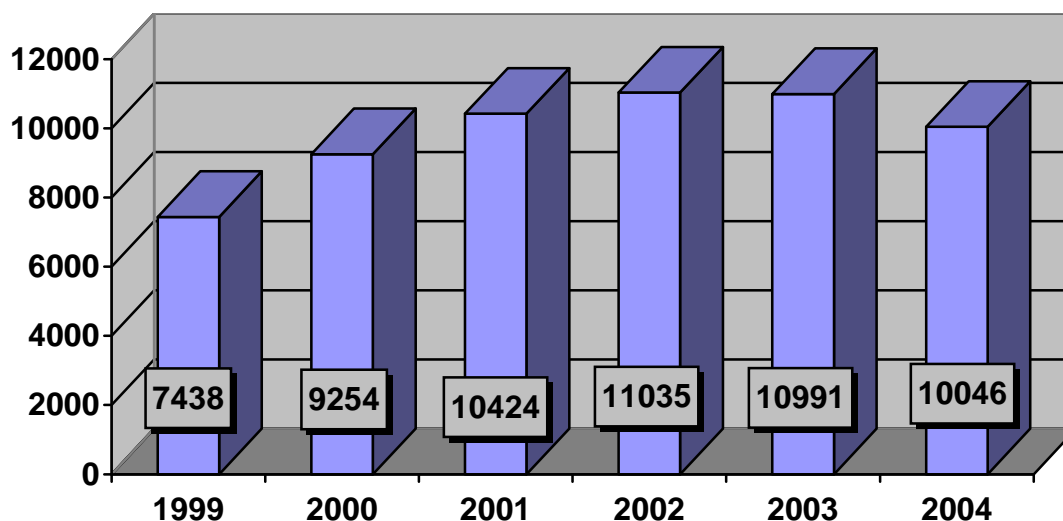
¹ Mieczysław Kubaj, „Program przeciwdziałania ubóstwu i bezrobociu”, s.9

1.1. Analiza stanu i struktury bezrobocia

1.1.1. Poziom i stopa bezrobocia

Poziom bezrobocia w dniu 31 grudnia 2004 wynosił **10.046** osób bezrobotnych, w tym **4.764** kobiet. W porównaniu do ubiegłego roku liczba osób zarejestrowanych uległa zmniejszeniu o **945** osób, czyli o **8,6%**. Jest to największy procentowo spadek notowany od 1999, w którym po reformie administracyjnej zmienił się obszar obsługiwany przez Urząd. Liczba zarejestrowanych bezrobotnych jest również najniższa od 3 lat.

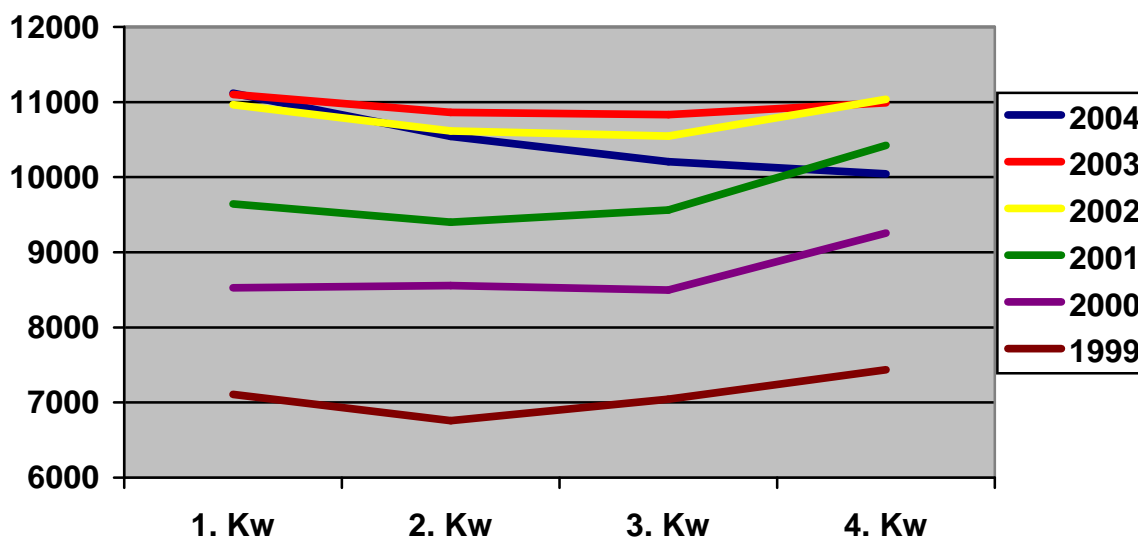
WYKRES 1: Poziom bezrobocia w powiecie pabianickim w latach 1999-2004



Liczba zarejestrowanych bezrobotnych w poszczególnych kwartałach zależy w dużym stopniu od zjawisk związanych z sezonowością zatrudnienia. Do roku ubiegłego dominującym trendem był spadek liczby bezrobotnych w pierwszym półroczu, a następnie stopniowy jej wzrost w kolejnych dwóch kwartałach. Sytuacja wygląda odmiennie w roku 2004. Po raz pierwszy spadek liczby bezrobotnych zauważany jest we wszystkich czterech kwartałach. Sytuacja taka związana jest ze znacznie większą niż w latach ubiegłych liczbą osób rozpoczynających staż oraz z dużej ilości wyrejestrowań związanych z niepotwierdzeniem gotowości czy też dobrowolną rezygnacją ze statusu bezrobotnego, na co, jak sądzimy, wpłynęła możliwość podjęcia pracy za granicą, o czym niejednokrotnie wyjeżdżający nie informowali. Ponadto duża liczba podjęć pracy, nieznacznie wyższa niż w roku

2003, była efektem uruchomienia dużej ilości programów dla bezrobotnych, o których szczegółowe informacje znajdują Państwo w rozdziale 5.

WYKRES 2: Poziom bezrobocie w podziale na kwartały w latach 1999-2004



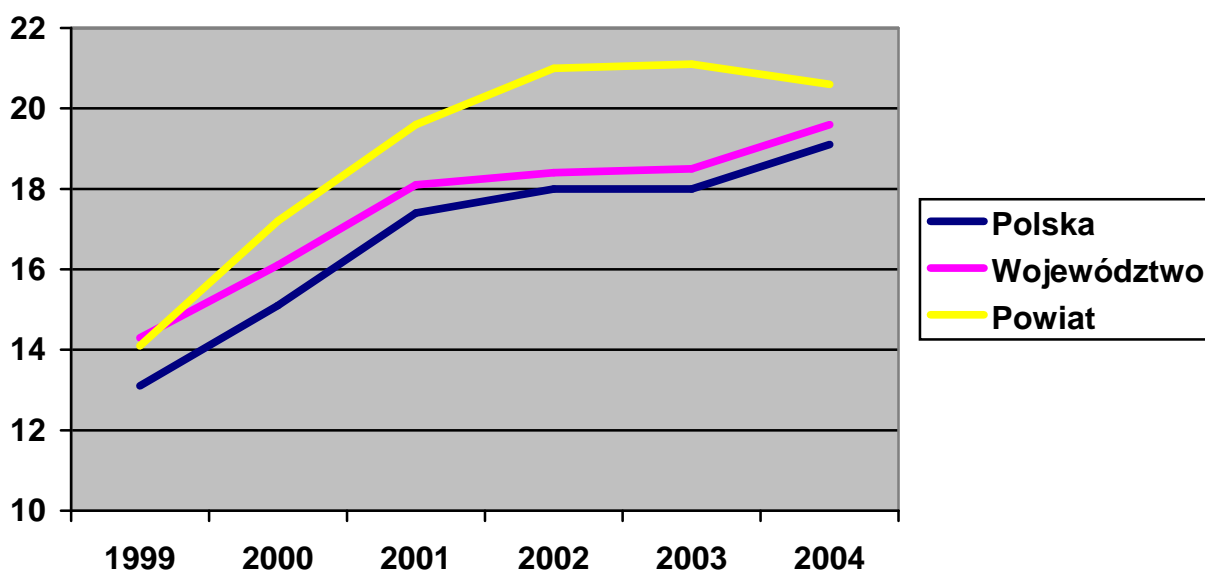
Najważniejszym miernikiem związanym z bezrobociem rejestrowanym w urzędach pracy jest stopa bezrobocia. Jest ona obliczana jako stosunek liczby zarejestrowanych bezrobotnych do liczby cywilnej ludności aktywnej zawodowo (tzn. bez osób odbywających służbę wojskową oraz pracowników resortów obrony narodowej i spraw wewnętrznych) szacowanej na koniec każdego prezentowanego okresu. Dane o bezrobotnych oraz pracujących wykorzystywane do obliczania stopy bezrobocia pochodzą ze źródeł różniących się metodą zbierania, co może powodować pewne nieścisłości, zwłaszcza w przypadku stopy bezrobocia ustalonej dla powiatów. Dla bezrobotnych miejscem lokalizacji jest ich miejsce zamieszkania lub pobytu, zaś dla pracujących miejsce pracy. Dlatego też GUS przekazuje okresowo informacje o skorygowaniu podstawowej stopy bezrobocia dla powiatów.

Na koniec 2004 roku stopa bezrobocia w powiecie pabianickim wyniosła **20,6%** i była o **0,5%** niższa niż w roku ubiegłym. Zanotowany spadek jest tym bardziej interesujący i cenny, iż stopy bezrobocia dla kraju i województwa w tym samym okresie uległy wzrostowi o **1,1%**.

W województwie łódzkim pod względem wysokości stopy bezrobocia powiat pabianicki znajduje się na **9** miejscu. Wyższą stopę bezrobocia zanotowano w powiecie kutnowskim - **26,6%**, łódzkim wschodnim - **22%**, tomaszowskim -

25,8%, zgierskim - 25,8%, radomszczańskim – 24,1%, opoczyńskim - 23,3% zduńskowolskim – 21,2%, brzezińskim – 20,8%. Z uwagi na fakt, że w roku ubiegłym znajdowaliśmy się na wysokim 4 miejscu, wysnuć można wniosek, że spadek liczby bezrobotnych jest zjawiskiem odmiennym niż w innych powiatach, a co za tym idzie w województwie i w kraju.

WYKRES 3. Stopa bezrobocia dla powiatu pabianickiego, województwa łódzkiego i kraju w latach 1999-2004



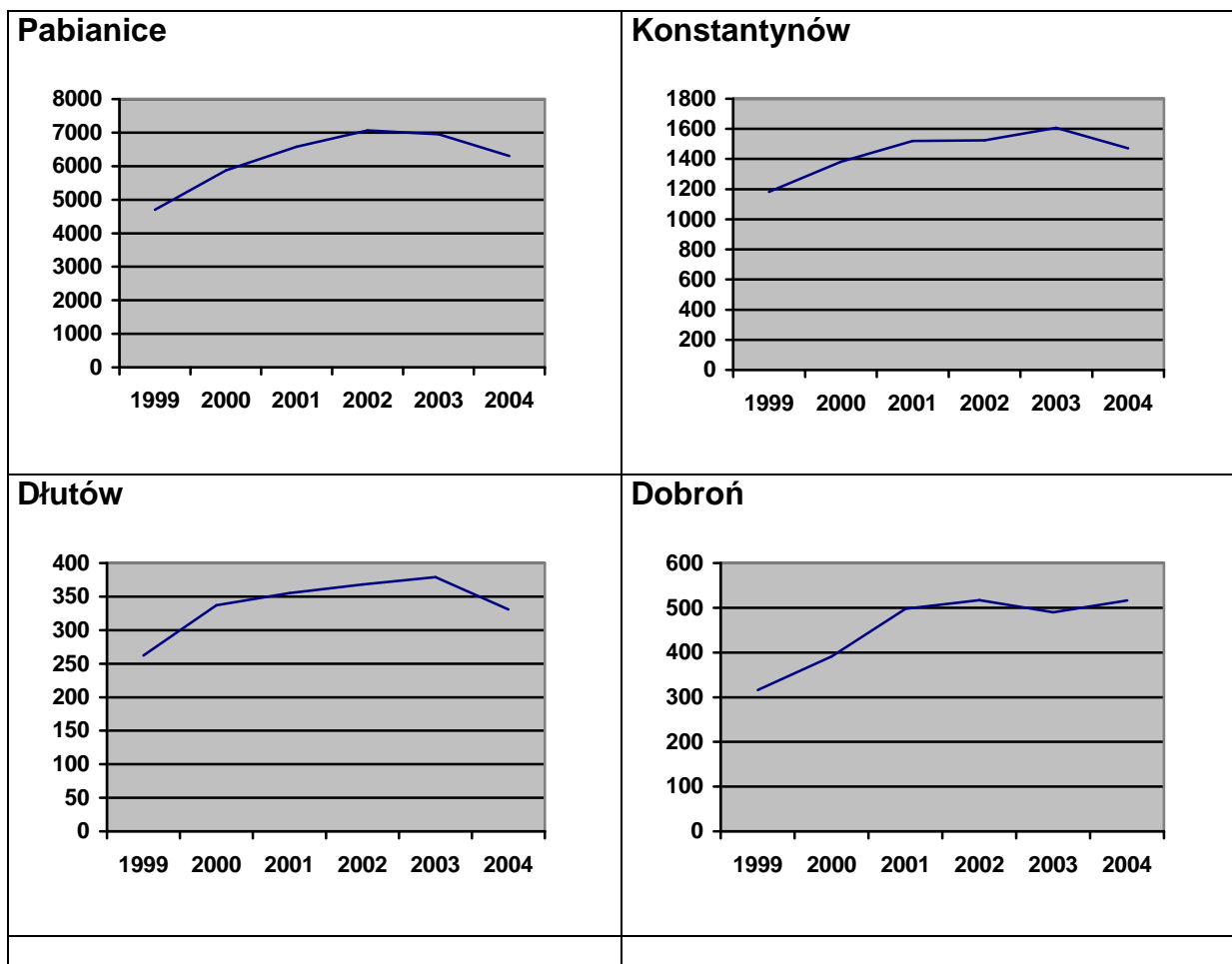
Analiza powyższego wykresu pozwala na stwierdzenie, że o ile wysokość i zmiany stopy bezrobocia dla kraju i województwa są ze sobą prawie idealnie skorelowane, to w powiecie pabianickim, z uwagi na uwarunkowania lokalnego rynku pracy, wahania wysokości stopy bezrobocia podlegają innym prawidłowościom. W roku 2002 stopa bezrobocia w powiecie pabianickim rosła, gdy ogólny trend dla państwa wskazywał raczej na jej stabilizację. Odmienna sytuacja wystąpiła w ubiegłym roku, kiedy posiadane dane wskazywały na wzrost stopy bezrobocia podczas, gdy w powiecie pabianickim zanotowaliśmy jej spadek. Analiza wartości stopy bezrobocia w okresie ostatnich 5 lat wskazuje na jej wzrost w skali kraju o 6%, w województwie o 5,3%, a w powiecie pabianickim o 6,5%.

1.1.2. Zróżnicowanie terytorialne bezrobocia

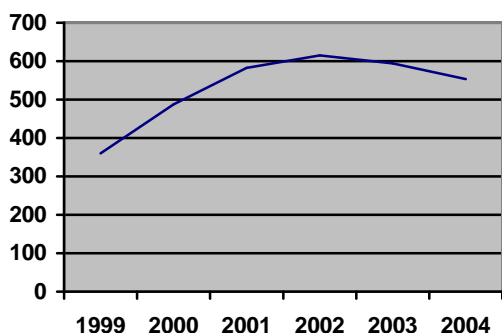
Powiatowy Urząd Pracy w Pabianicach swoim zasięgiem działania obejmuje miasta Pabianice i Konstantynów Łódzki oraz gminy Dłutów, Dobroń, Ksawerów, Lutomiersk i Pabianice.

Analiza porównawcza liczby bezrobotnych zarejestrowanych w poszczególnych gminach wskazuje na zbliżony przebieg zmian zachodzących w poszczególnych jednostkach administracyjnych. Kierunki zmian są zasadniczo zbieżne w czasie, choć inna jest ich skala. Gminą, w której sytuacja różni się od zaobserwowanej jest Dobroń. O ile we wszystkich gminach w 2004 roku zanotowano znaczący spadek liczby bezrobotnych (od **6,9%** w Ksawerowie do **12,7%** w Dłutowie), to w Dobroniu liczba bezrobotnych nie zmniejszyła się, a nawet wzrosła o **5,3%**.

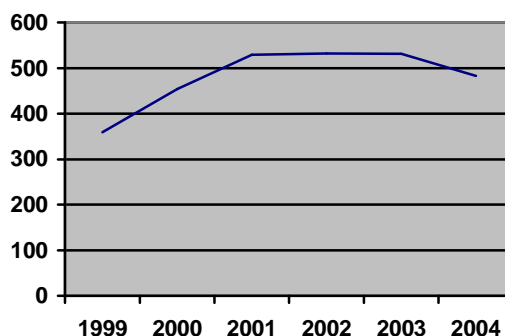
WYKRES 4. Zmiany w liczbie zarejestrowanych bezrobotnych w gminach powiatu pabianickiego w latach 1999- 2004



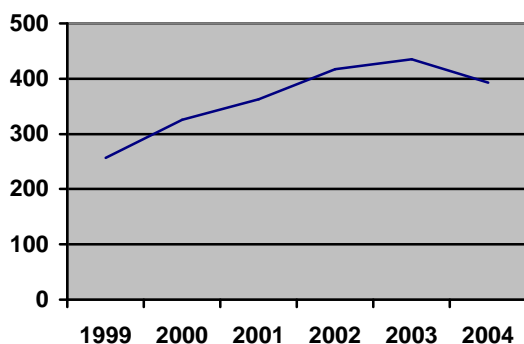
Ksawerów



Lutomiersk



Gmina Pabianice



1.1.3. Struktura bezrobocia w wybranych kategoriach

Bezrobotni wg wieku, wykształcenia i czasu pozostawania bez pracy

Zgodnie z art. 49 Ustawy o promocji zatrudnienia i instytucjach rynku pracy za „osoby będące w szczególnej sytuacji na rynku pracy” uważa się:

- a) bezrobotnych do 25 roku życia
- b) długotrwale bezrobotnych
- c) bezrobotnych powyżej 50 roku życia
- d) bezrobotnych bez kwalifikacji zawodowych
- e) bezrobotnych samotnie wychowujących dziecko do 7 roku życia
- f) bezrobotnych niepełnosprawnych

W niniejszym rozdziale podejmiemy próbę scharakteryzowania zbiorowości osób zarejestrowanych pod kątem kryteriów ustawowych. W oparciu o tę analizę,

wskazującą problemy i zagrożenia występujące w poszczególnych grupach, przygotowany zostanie plan działania urzędu na rok 2005, który będzie miał na celu zminimalizowanie wpływu i marginalizację niekorzystnych zjawisk występujących w badanej zbiorowości.

Wyjściowym kryterium podziału zbiorowości osób bezrobotnych jest wiek. Z uwagi na dwie wyróżnione w ustawie kategorie, analiza dotyczyć będzie:

- a) osób do 25 roku życia
- b) osób w wieku 25 – 49 lat
- c) osób powyżej 50 roku życia

Z uwagi na fakt, że rozpiętość omawianych przedziałów jest zróżnicowana, ich liczebność nie przekłada się w sposób jednoznaczny na problemy w nich występujące. Charakteryzując te grupy pod względem wykształcenia, czasu pozostawania bez pracy i liczby podjęć pracy, zwrócimy jednak uwagę na szanse i zagrożenia z nimi związane.

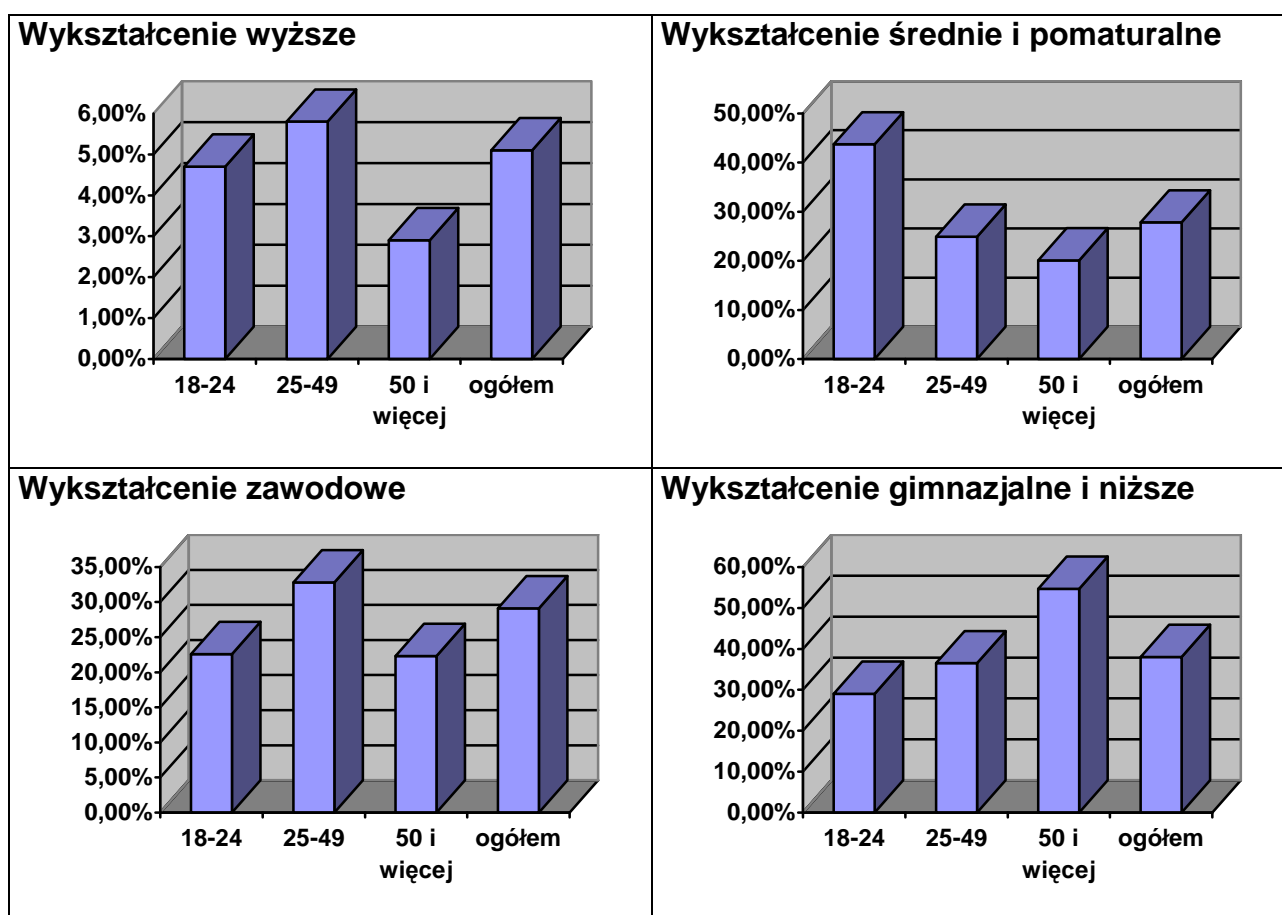
Bezrobotni w wieku 18-24 lata stanowili w końcu grudnia **19,2%** wszystkich zarejestrowanych i ich liczba wynosiła **1.933** osoby. Osoby powyżej 50 roku życia stanowiły **16,6%** ogółu bezrobotnych, a ich ilość zamknęła się liczbą **1.666** osób. Reszta osób, czyli bezrobotni w wieku 25-49, stanowiła **64,3%** i na koniec grudnia zarejestrowanych z tej grupy było **6.447** osób.

W grupach tych odmiennie kształtuje się wskaźnik poziomu wykształcenia. Podstawowym trendem jest jego wyższy poziom w młodszych grupach wiekowych. O ile wśród osób do 25 roku życia, osoby z wykształceniem podstawowym stanowią **29%**, to w grupie osób po 50 roku życia, wykształceniem podstawowym legitymuje się aż **54,7%** zarejestrowanych. Coraz większy udział ma wykształcenie średnie (**43,7%** wśród osób do 25 lat w porównaniu do **20,1%** w grupie pow. 50 roku życia i **24,9%** w grupie 25-49 lat). Coraz mniej rejestruje się też osób z wykształceniem zawodowym, a efektem tego jest wspomniany już wzrost liczby osób z wykształceniem średnim. Szkoły zawodowe są coraz rzadziej wybierane, a standardem szkoły pogimnazjalnej stają się licea zawodowe i ogólnokształcące oraz technika. W najbliższych latach wzrośnie udział osób z wykształceniem wyższym. W końcu roku 2004 takim poziomem wykształcenia wśród bezrobotnych

legitymowało się **4,7%** wśród bezrobotnych do 25 lat i **5,8%** w grupie do 50 roku życia. Analogiczny wskaźnik dla osób powyżej 50 roku życia wyniósł **2,9%**. W porównaniu do roku 2003 udział osób z wykształceniem wyższym wzrósł o **0,4%** z **4,7%** w 2003 r. do **5,1%** w grudniu 2004.

Tendencja taka będzie utrzymywała się w latach kolejnych. Odpływ bezrobotnych z najstarszych roczników z uwagi na nabycie uprawnień emerytalnych i praw do świadczeń przedemerytalnych oraz podnoszenie kwalifikacji przez osoby młode sprawia, że **osoby z wykształceniem wyższym i średnim będą miały coraz większy udział w ogólnej liczbie zarejestrowanych.**

WYKRES 5. Poziom wykształcenia w badanych grupach i ogólnej liczbie bezrobotnych



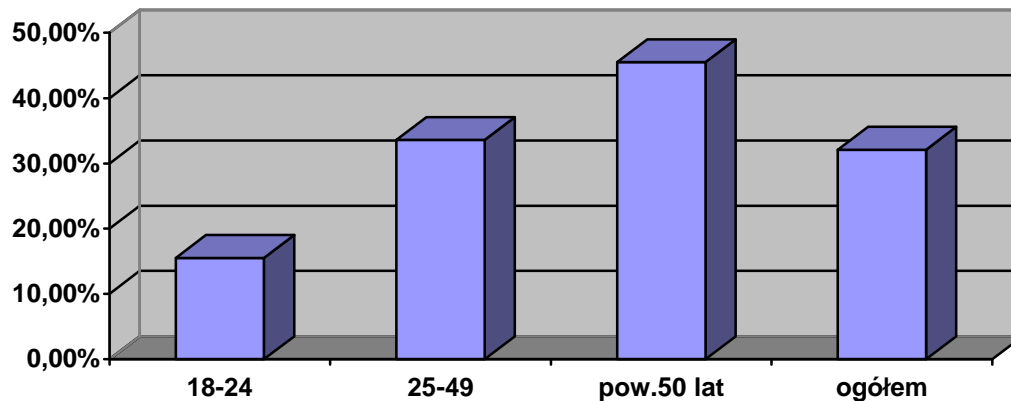
Powyższe wykresy potwierdzają duży wzrost liczby osób z wyższym wykształceniem w młodszych kategoriach wiekowych, stale rosnącą liczbę osób z wykształceniem średnim i coraz mniejszą liczbę osób z wykształceniem podstawowym.

Niższy udział osób z wykształceniem wyższym w grupie 18-24 niż w grupie 25-49 nie jest związany z niższym poziomem wykształcenia, a z faktem, że w grupie tej wiele osób jeszcze nie ukończyło studiów w systemie zaocznym i wieczorowym, a osoby takie, w odróżnieniu od studiujących w systemie dziennym, mają prawo bycia zarejestrowanym jako osoby bezrobotne.

Wykres dotyczący wykształcenia zawodowego wskazuje na mniejszą liczbę osób z takim wykształceniem w porównaniu do grupy 25-49 lat. Mniejszą liczbą zarejestrowanych z takim poziomem wykształcenia z grupy osób, które ukończyły 50 lat należy interpretować wyłącznie w powiązaniu z liczbą osób z wykształceniem podstawowym w tej grupie. O ile obecnie wykształcenie zawodowe jest mniej pożądane, o tyle w grupie osób pow. 50 lat, w której prawie 55% to osoby z wykształceniem podstawowym, dlatego też wykształcenie zawodowe występowało rzadziej i cieszyło się wyższym prestiżem niż obecnie.

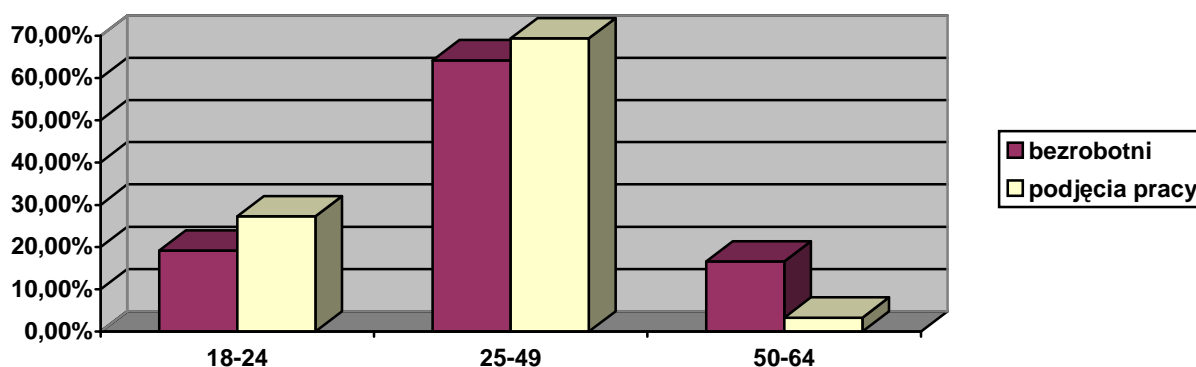
Inny jest również czas pozostawania bez pracy w badanych grupach. O ile liczba osób pozostających w rejestracji przez okres 12-24 miesięcy jest w badanych grupach zbliżona i wynosi odpowiednio **17,4%** dla osób w wieku 18-24, **20,6%** dla osób w wieku 25-49 oraz **17,5%** dla osób powyżej 50 lat, to sytuacja jest diametralnie różna przy analizie liczby osób pozostających bez pracy przez okres powyżej 2 lat. O ile w grupie osób w wieku 18 - 24 lata osoby takie stanowią jedynie **15,5%**, to w kolejnej już **33,6%**, a w grupie pow.50 lat sytuacja przedstawia się wręcz dramatycznie, gdyż osoby takie stanowią **45,5%** wszystkich zarejestrowanych. Oznacza to, że **w grupie pow. 50 lat prawie połowa bezrobotnych zarejestrowana jest przez co najmniej 2 lata , a prawie 2/3 przez co najmniej 1 rok.**

WYKRES 6. Osoby zarejestrowane przez okres pow. 2 lat w badanych grupach i ogólnej liczbie bezrobotnych



Do analogicznych wniosków dochodzimy po przeanalizowaniu liczby podjęć pracy w badanych grupach. W grupie osób w wieku 18-24 lata, która dla przypomnienia stanowi 19,2% zarejestrowanych, zanotowano **27,3%** wszystkich podjęć pracy (**5.671** w 2004 roku), czyli nieproporcjonalnie więcej do liczby zarejestrowanych. W grupie 25-49 lat, która stanowi **64,2%** zarejestrowanych, podjęcia pracy stanowiły **69,4%** wyrejestrowań z tego powodu, czyli również więcej niż wynikałoby to z prostego przełożenia proporcjonalnego. Sytuacja osób pow. 50 roku życia jest jednakże odmienna. Choć osoby te stanowią **16,6%** zarejestrowanych to podjęcia pracy stanowią tylko **3,3%** ogólnej ich liczby. Podobnie wygląda sytuacja związana z pracami subsydiowanymi. Korzystają z nich głównie osoby w wieku 25-49. W roku 2004 **77,5%** wszystkich podjęć prac subsydiowanych przypadło na osoby w tym wieku. Osoby poniżej 25 lat wykorzystały **18,6%** ofert prac subsydiowanych, a osoby powyżej 50 lat zaledwie **3,8%**.

WYKRES 7. Badane grupy bezrobotnych i podjęcia pracy



Powyższa analiza pozwala na wyciągnięcie wniosku, iż **grupa osób bezrobotnych powyżej 50 roku życia znajduje się w najgorszej sytuacji na rynku pracy**. Niski stopień wykształcenia, mała płynność bezrobocia w tej grupie, co przekłada się na pozostawanie w rejestracji w większości przez co najmniej rok, znikoma liczba podjęć pracy, wszystkie te czynniki wskazują jednoznacznie, że bezrobocie po ukończeniu 50 roku życia staje się problemem praktycznie nierozwiązywalnym. Pamiętać należy, że w tej grupie wiekowej duża liczba osób pozostaje na świadczeniach emerytalnych ZUS (wg stanu w końcu lipca zarejestrowanych było **3.788** osób uprawnionych do świadczeń przedemerytalnych). Oznacza to, że osoby w tym wieku stają przed alternatywą bezrobocia praktycznie bez szans na zatrudnienie lub przejścia na świadczenia przedemerytalne, co jednak ma negatywny wpływ na funkcjonowanie całej gospodarki. W krajach UE, a szczególnie w Wielkiej Brytanii i krajach skandynawskich, osoby powyżej 50 roku życia są w większości nadal aktywne zawodowo, co przekłada się z jednej strony na mniejsze obciążenie finansów państwa poprzez niższą liczbę wypłacanych świadczeń, a po drugie wpływa na wzrost PKB. Celem działań Ministerstwa Gospodarki i Pracy jest poprawa wskaźników zatrudnienia w tej grupie, które należą do najniższych w Europie.

W kategoriach wymienionych w ustawie jako „osoby będące w szczególnej sytuacji na rynku pracy” występują również osoby bezrobotne samotnie wychowujące dziecko do 7 roku życia oraz bezrobotni niepełnosprawni. W końcu grudnia 2004 w Powiatowym Urzędzie Pracy w Pabianicach zarejestrowanych było **175** osób samotnie wychowujących dziecko do lat 7. Pragniemy jednak zwrócić uwagę, że jest to nowa kategoria i dlatego też występować mogą pewne nieścisłości między

posiadany zbiorem danym, a stanem faktycznym. **Celem działania nowopowstałego Referatu Statystyki, Analiz i Programowania będą w najbliższym roku działania mające na celu zapewnienie optymalizacji i poprawności danych wymaganych przez zmieniający się w 2005 roku tryb sporządzania informacji statystycznej.**

Informacje o osobach niepełnosprawnych znajdują Państwo w rozdziale 2.10. Aktywizacja zawodowa osób niepełnosprawnych.

Bezrobotni według rodzaju działalności ostatniego miejsca pracy

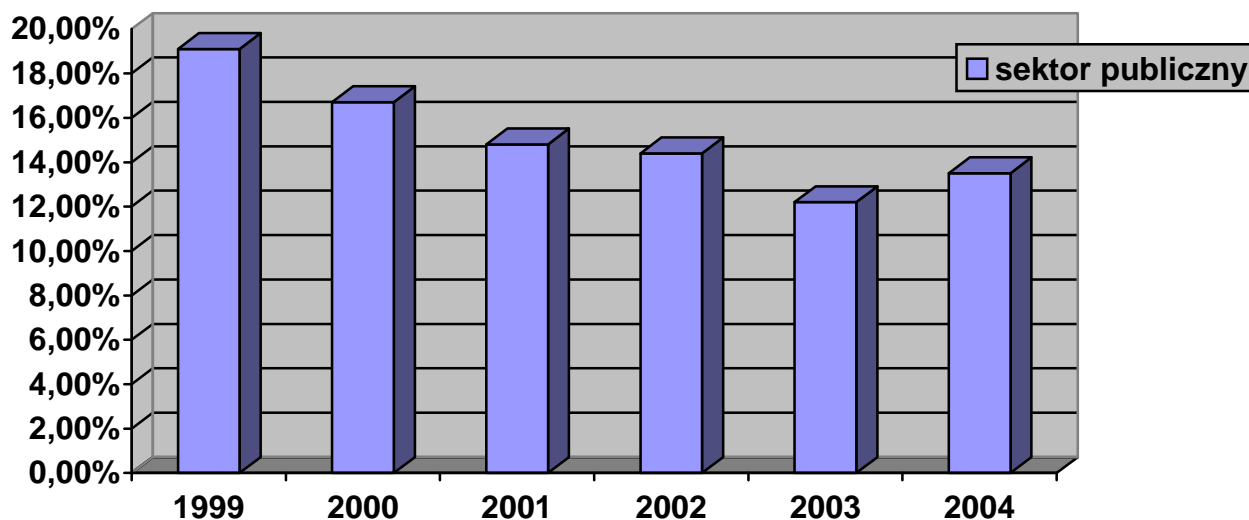
Analiza rodzaju działalności ostatniego miejsca pracy dostarcza informacji o działach gospodarki, z których rejestrowały się osoby bezrobotne. Pozwala ona na identyfikację sektorów, w których rejestruje się największy odpływ pracowników, jednakże pamiętać należy, że największy wpływ na zarejestrowane wartości ma charakterystyka lokalnego rynku pracy i dominujące na nim typy działalności.

W pabianickim Urzędzie Pracy, podobnie jak w latach ubiegłych, dominują osoby pracujące poprzednio w przetwórstwie przemysłowym - **30,6%**, działalności usługowej – **20,6%** oraz handlu i naprawach – **11,7%**. Osoby dotychczas niepracujące stanowiły **14,9%** zarejestrowanych. Przedstawione wskaźniki praktycznie nie uległy zmianie na przestrzeni 2004 r., jedynie podobnie jak to miało miejsce w roku ubiegłym notujemy coraz więcej osób bezrobotnych pracujących wcześniej w sektorze usług. Sytuacja taka oznacza, że sektor usług wszedł w fazę rozwoju i świadczy to o jego rosnącej roli w gospodarce, a wpływ na dużą liczbę zarejestrowanych ma też wyższa niż w innych działach rotacyjność i sezonowość pracy. Pamiętać jednak należy, że w krajach wysoko rozwiniętych sektor usług ma największy udział w gospodarce. Dlatego też zakładać należy, że w Polsce, w której usługi odgrywają mniejszą rolę, w kolejnych latach następować będzie rozwój tego sektora. **Działania urzędu powinny koncentrować się z jednej strony na wspieraniu rozwoju przedsiębiorczości związanej z szeroko rozumianymi usługami, a po drugie na przeciwdziałaniu niewątpliwie niekorzystnym zjawiskom, takim jak wspomniana wysoka rotacyjność i sezonowość, które wpływają na brak stabilizacji zawodowej i dużą liczbę rejestracji.**

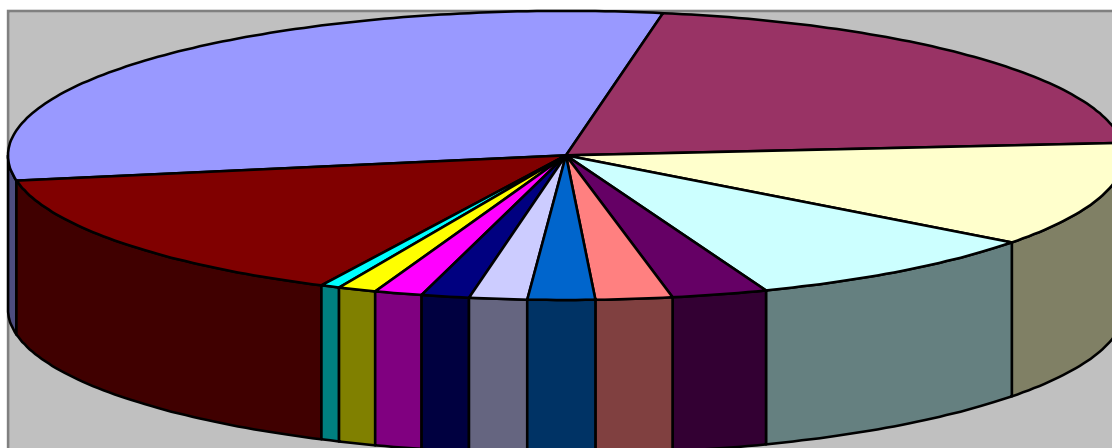
Wypada również zwrócić uwagę na zmianę stosunku osób pracujących ostatnio w sektorze publicznym do osób zatrudnionych w sektorze prywatnym.

Począwszy od 1999 r. nieustannie malał udział osób pracujących wcześniej w sektorze publicznym w ogólnej liczbie bezrobotnych z **19,1%** w 1999 do **12,2%** w 2003 r. W roku bieżącym wskaźnik ten uległ wzrostowi do poziomu **13,5%**. Nie należy jednak wyciągać zbyt daleko idących wniosków sugerujących znaczne pogorszenie stabilizacji zatrudnienia w sektorze publicznym. Pamiętać należy, że w roku 2004 zanotowaliśmy spadek liczby bezrobotnych, na co wpływ miał w dużej mierze sektor prywatny bardziej mobilny i podatny na zmiany koniunktury niż sektor publiczny, który charakteryzuje się stabilnością, niewielkimi wahaniami liczby miejsc pracy i niską podatnością na zmiany w gospodarce. Wzrost zatrudnienia w sektorze prywatnym przełożył się automatycznie na zwiększenie udziału liczby osób z sektora publicznego w ogólnej liczbie bezrobotnych. Ponadto zauważyć należy, że w porównaniu do roku ubiegłego liczba osób z sektora publicznego spadła z **1.341** do **1.152**, czyli o **14,1%**. Podobnie kształtowała się sytuacja w sektorze prywatnym, gdzie zaobserwowano spadek liczby bezrobotnych z **7.861** do **7.386**, czyli o **6%**.

WYKRES 8. Udział bezrobotnych poprzednio pracujących w sektorze publicznym w latach 1999-2004



WYKRES 9. Bezrobotni według rodzaju działalności ostatniego miejsca pracy



- przetwórstwo przemysłowe
- działalność usługowa
- handel i naprawy
- budownictwo
- administracja publiczna
- ochrona zdrowia
- obsługa nieruchomości i usługi zw. z prowadzeniem działalności gosp.
- transport
- edukacja
- rolnictwo, łowiectwo, leśnictwo
- hotele i restauracje
- poradnictwo finansowe
- inne
- dotychczas nie pracujący

Bezrobotni z prawem do zasiłku

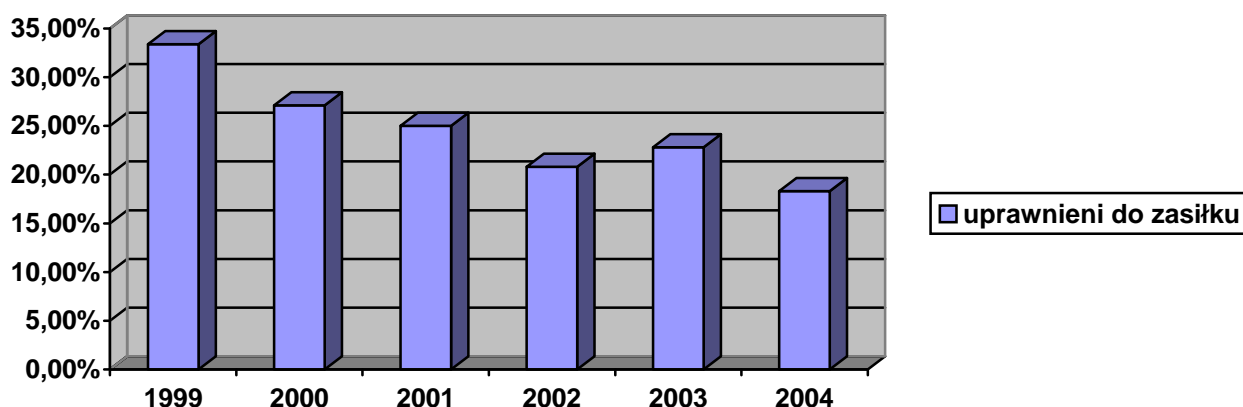
Ważną informację o strukturze bezrobocia zawierają dane dotyczące liczby osób uprawnionych do zasiłku dla bezrobotnych. Środki te pozwalają w pewnym stopniu złagodzić niekorzystne skutki związane z utratą pracy zapewniając środki finansowe w początkowym okresie rejestracji.

Niestety z roku na rok spada liczba osób uprawnionych do zasiłku. O ile w 1999 r. **33,4%**, czyli co trzecia osoba zarejestrowana posiadała takie uprawnienie, to w roku 2004 zasiłki wypłacaliśmy jedynie **18,3%** bezrobotnym.

Spadek udziału uprawnionych do zasiłku obserwowany jest praktycznie nieustannie od roku 1999. Wpływ na taką sytuację ma krótkookresowość

zatrudnienia i brak jego stabilizacji. Sezonowość pracy szczególnie w sektorze usług sprawia, że coraz mniejsza liczba osób legitymuje się **365** przepracowanymi dniami w ciągu 18 miesięcy poprzedzających dzień rejestracji, co jest warunkiem sine qua non uzyskania prawa do zasiłku dla bezrobotnych. W roku 2004 spadek był wyjątkowo wysoki ze względu na skrócenie okresu na jaki jest on obecnie przyznawany z 1 roku do 6 miesięcy. Wyjątkiem są osoby, które ukończyły 50 rok życia, a ich staż pracy wynosi co najmniej 20 lat dla kobiet i 25 dla mężczyzn. Z uwagi na wyodrębnienie tej grupy w ustawie jako znajdującej się w szczególnej sytuacji na rynku pracy, ustawodawca uczynił tu wyjątek wydłużając okres wspierania tej grupy pomocą stricte finansową do 1 roku.

WYKRES 10. Udział bezrobotnych z prawem do zasiłku w ogólnej liczbie zarejestrowanych w latach 1999-2004



1.3. Płynność bezrobocia

Na pojęcie płynności bezrobocia składają się zagadnienia związane z napływem i odpływem bezrobotnych, czyli liczbą rejestracji i wyrejestrowań. Ponadto w ramach odpływu wyłączeniu i odrębnej analizie podlegają przyczyny, z powodu których doszło do wyrejestrowania bezrobotnych. Badanie tych strumieni dostarcza cennych informacji o zjawiskach występujących na lokalnym rynku pracy i ich natężeniu w roku sprawozdawczym.

W roku 2004 liczba wyrejestrowań była wyższa niż liczba rejestracji, co przełożyło się na zmniejszenie liczby osób zarejestrowanych. Warto zwrócić uwagę na fakt, że w porównaniu do roku ubiegłego zwiększyła się płynność bezrobocia. Co prawda zwiększyła się liczba rejestracji o **1,9%**, jednakże liczba wyrejestrowań w tym samym okresie aż o **11,8%**.

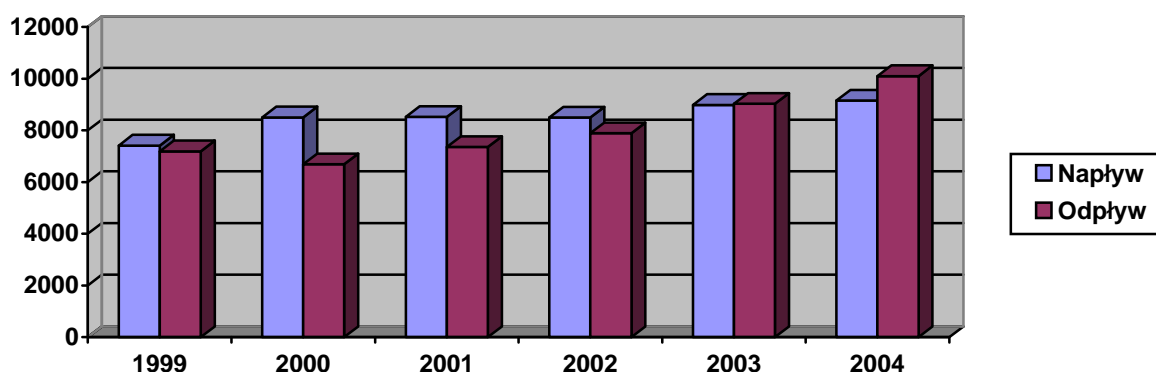
Zastanowić należy się nad przyczynami tak dużego wzrostu. Największy udział w wyrejestrowaniach mają podjęcia pracy, podjęcia szkolenia lub stażu oraz niepotwierdzenie gotowości w wymaganym terminie. Zaznaczyć należy, że osoby odbywające staż w zestawieniach statystycznych są rozumiane jako wyrejestrowane, choć de facto nie otrzymują one decyzji o wyrejestrowaniu i z dniem ukończenia stażu są ponownie identyfikowane jako osoby o aktywnym statusie osoby bezrobotnej.

Niestety na wzrost liczby wyrejestrowań nie wpłynęła liczba podjęć pracy. Ich ilość jest prawie niezmienna od ubiegłego roku, gdyż wzrost o **27** w skali roku jest praktycznie niezauważalny i pozbawiony jakiegokolwiek wpływu na odpływ. Największe znaczenie miała duża ilość rozpoczętych staży, pod względem których rok 2004 można zaliczyć do rekordowych. W porównaniu do roku 2003 w tej kategorii zanotowano wzrost aż o **45,8%**. Tak więc w dużym stopniu to działania samego urzędu miały wpływ na wzrost liczby wyrejestrowań. Niepokoi jednak znaczny wzrost liczby wyrejestrowań z powodu nie potwierdzenia gotowości o **19,9%**. Przypuszczamy, że wpływ na taką sytuację ma w dużej mierze podejmowanie pracy „na czarno”. Osoby, które podejmują nielegalne zatrudnienie nie stawiają się w terminie z uwagi na wykonywane obowiązki, a jedyną konsekwencją jest dla nich okres karencji, gdyż po raz kolejny mogą zarejestrować się dopiero po upływie 3 miesięcy. Tak więc sankcja ta ma znaczenie tylko dla osób posiadających prawo do zasiłku.

Inną sankcją była utrata ubezpieczenia w Kasie Chorych. Wiele osób rejestrowało się z uwagi na fakt, że ubezpieczenie to za osoby bezrobotne opłacane jest przez Urząd. Jednakże w przypadku, gdy małżonkowie lub rodzice i dzieci pracują lub są zarejestrowani w Urzędzie, ubezpieczenie można zgłosić u współmałżonka lub rodzica, a co za tym idzie, po dokonany zgłoszeniu, wiele osób z uwagi na utratę znaczenia omawianej sankcji nie przywiązuje należytej uwagi do zgłoszenia gotowości w ramach wizyty u pośrednika pracy.

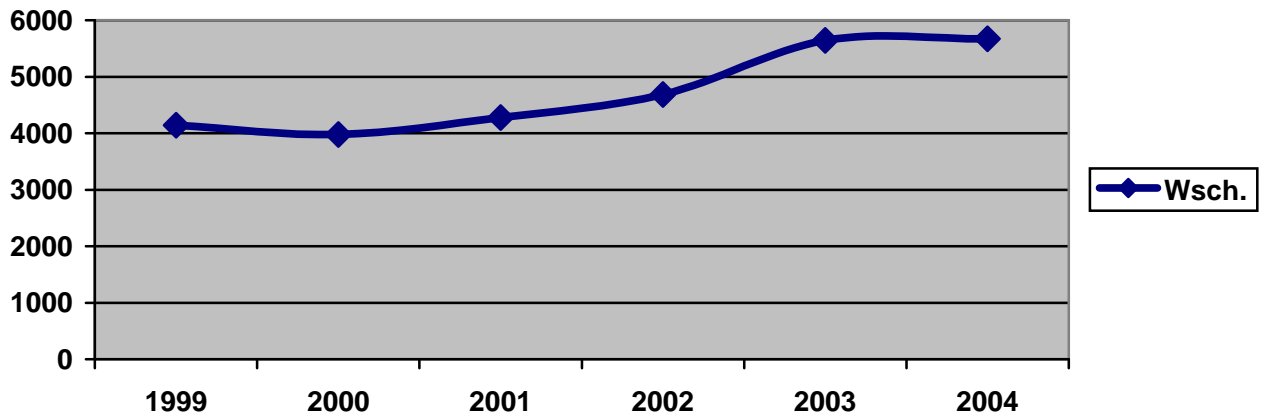
Oznacza to, że o wiele więcej osób nie przywiązało należytej uwagi do działań Działu Pośrednictwa Pracy nie odwiedzając pośrednika w wyznaczonym terminie. **Planowana reorganizacja działu i wprowadzenie nowych standardów pracy ma na celu zwiększenie zainteresowania bezrobotnych formami pomocy oferowanymi przez ten dział.**

WYKRES 11. Analiza strumieni napływu i odpływu w latach 1999-2004



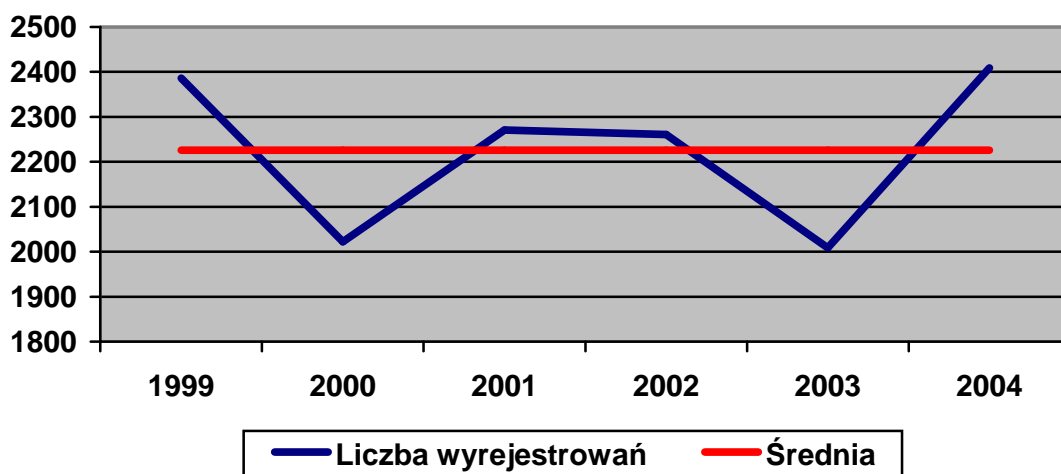
Jak już nadmieniliśmy, liczba podjęć pracy praktycznie nie zmieniła się od roku ubiegłego. Jednakże sytuację taką można ocenić pozytywnie porównując tą wartość do lat wcześniejszych. W porównaniu do roku 2002, w którym zanotowaliśmy **4.686** podjęć pracy, w roku ubiegłym zanotowaliśmy wzrost o **21%** do poziomu **5.671**. Jeszcze niższe wartości notowaliśmy w latach 1999-2001, tak więc można stwierdzić, że rok ubiegły jest kolejnym w którym zaobserwowano wysoką liczbę wyrejestrowań z tego powodu.

WYKRES 12. Podjęcia pracy w latach 1999-2004



Ponadto zwracaliśmy uwagę na duży wzrost wyrejestrowań spowodowanych brakiem potwierdzenia gotowości. Wartość zanotowana w ubiegłym roku była o **19,9%** wyższa niż w roku 2003, jednak na tak niekorzystny wynik wpłynął fakt porównania wartości skrajnych, jakie wystąpiły na przestrzeni lat 1999-2004. W roku 2004 zanotowano maksymalną wartość wyrejestrowań z tego powodu, a w roku 2003 minimalną występującą w badanym okresie. Odchylenie od średniej wartości liczby wyrejestrowań z tego powodu na przestrzeni lat 1999-2004 wynosi **8,2%**, tak więc jest o wiele niższe niż wynikałoby to z porównań z rokiem 2003.

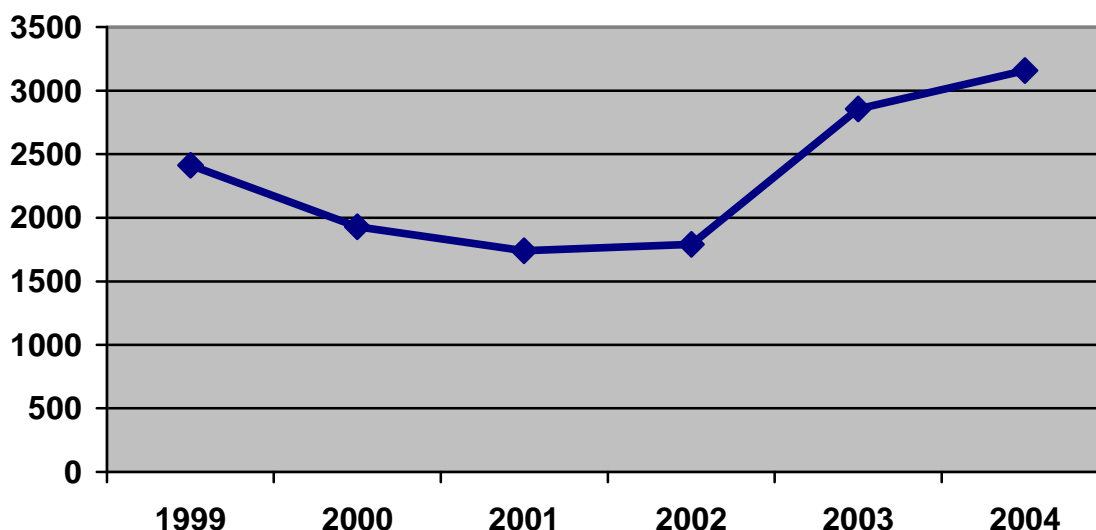
WYKRES 13. Wyrejestrowania z powodu braku gotowości w latach 1999-2004



Na liczbę podjęć pracy oraz ocenę efektywności działań pośredników pracy przez bezrobotnych wpływa w największym stopniu liczba ofert pracy będących w posiadaniu Urzędu. W roku 2004 liczba zgłoszonych ofert pracy wzrosła

w porównaniu do roku ubiegłego o **10,6%** do poziomu **3159**. Tym samym rok ubiegły jest kolejnym, w którym mogliśmy oferować więcej miejsc pracy, a co za tym idzie nie uległ zmianie trend obserwowany od 2001, od którego systematycznie wzrasta liczba ofert pracy.

WYKRES 14. Oferty pracy w latach 1999-2004

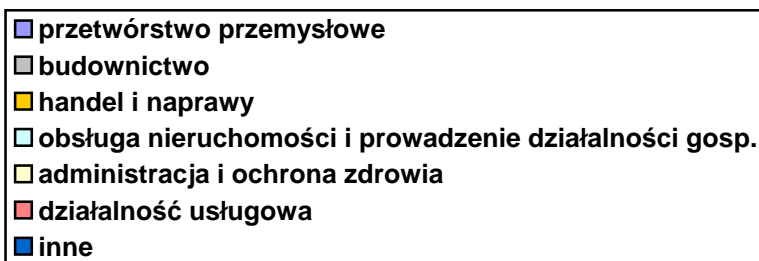
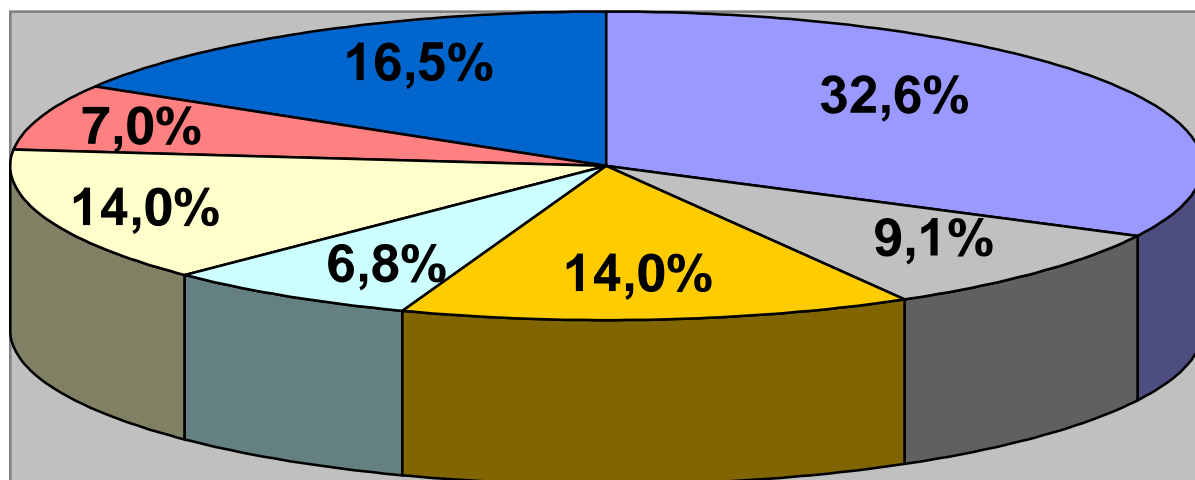


Najwięcej ofert, **1029**, stanowią oferty dotyczące miejsc pracy w Przetwórstwie Przemysłowym, co stanowi **32,6%** ogółu zgłoszonych w okresie,. Ponadto, najwięcej ofert pracy związanych było z Handlem i Naprawami oraz Administracją i Ochroną Zdrowia – po **443 (14% ogólnej liczby)**, Budownictwem – **287** ofert (**9,1%** ogólnej liczby), Działalnością Usługową - **221** ofert (**7,0%** ogólnej liczby) oraz z Obsługą Nieruchomości i Prowadzeniem Działalności Gosp. – **216** ofert (**6,8%** ogólnej liczby).

Najpopularniejszymi stanowiskami w 2004 były:

1. pracownik administracyjny – **445** ofert, **14,1%**
2. szwaczka – **321** ofert, **10,2%**
3. robotnik gospodarczy – **229** ofert, **7,2%**
4. sprzedawca – **220** ofert , **7,0%**
5. sprzątaczką – **158** ofert, **5%**
6. robotnik budowlany – **94** oferty, **3%**

WYKRES 15. Oferty pracy zgłoszone w roku 2004 wg rodzaju działalności



Istotne informacje o sytuacji panującej na lokalnym rynku pracy niosą dane o liczbie zarejestrowanych i wyrejestrowanych podmiotów gospodarczych w powiecie w danym okresie. Większa liczba podmiotów przekłada się bezpośrednio na większą liczbę miejsc pracy. Niestety w ubiegłym roku po raz kolejny zanotowano w rejestrach urzędów gmin spadek liczby zarejestrowanych jednostek gospodarczych. Nie jest on co prawdy znaczny, gdyż w stosunku do 2003 roku wynosi zaledwie **1,2%**, jednak niepokoi fakt, że tendencja ta jest stała od 2001. Od tego roku liczba jednostek zmniejszyła się o **344** podmioty, co przy założeniu, że w ramach niektórych pracowało kilka osób, przekłada się na kilkaset miejsc pracy.

Ponadto stwierdzić należy, że rok 2004 charakteryzował się większą liczbą utworzonych jednostek niż rok 2003. Na spadek ogólnej liczby wpłynęła więc znacznie większa liczba wyrejestrowań z ewidencji (wzrost o **15,2%**). Można więc zakładać, że społeczeństwo jest w coraz wyższym stopniu mobilne i aktywne, szuka swoich szans na rynku pracy stawiając na przedsiębiorczość i rozwój własnych firm,

jednak większości trudno jest przetrwać najtrudniejszy pierwszy rok działalności. Tendencja ta nie jest niepokojąca, gdyż również w krajach wysoko rozwiniętych większość firm upada w pierwszych miesiącach bądź latach istnienia, jednak należy przeciwdziałać skali tego zjawiska. Rok ubiegły wskazuje na przewagę odpływu z ewidencji nad napływem, a stanem pożądanym jest choćby minimalna przewaga rejestracji, co przełoży się na stopniowy wzrost liczby zarejestrowanych podmiotów.

Poza rejestrami urzędów gmin dysponujemy także informacjami dotyczącymi liczby jednostek gospodarczych według rejestru Urzędu Skarbowego w Pabianicach. Dane z obu wymienionych rejestrów są różne z uwagi na fakt, że w US za aktywne uznawane są tylko jednostki, które realnie funkcjonują, ich działalność nie jest zawieszona i odprowadzają wszelkie należności finansowe z tą działalnością związane. Wielkość tych danych jest niepokojąca. W odróżnieniu od rejestrów gmin, gdzie spadek jest minimalny o **1,2%**, w Urzędzie Skarbowym, przy uwzględnieniu zawieszenia działalności, spadek liczby aktywnie funkcjonujących podmiotów wynosi **6%**. Tak więc należy zwrócić uwagę na fakt, że wśród podmiotów zarejestrowanych w rejestrach gmin wyróżnić można **391** jednostek, których działalność uległa zawieszeniu i nie zostały ujęte w rejestrze US.

Dominującym typem jednostek są podmioty gospodarcze osób fizycznych i spółek cywilnych. Stanowią one **93,9%** wszystkich podmiotów gospodarczych. Kolejne miejsca zajmują jednostki gospodarki społecznej **3,8%** oraz spółki z o.o. – **2,1%**. Marginalne znaczenie pod względem ilości odgrywają spółki akcyjne oraz firmy polonijne i z kapitałem zagranicznym, łącznie **0,2%**. Pamiętać jednak należy, że zestawienie to nie odzwierciedla liczby miejsc pracy z tymi podmiotami związanymi. Podmioty gospodarcze osób fizycznych to zazwyczaj małe jednostki zatrudniające jedną lub dwie osoby. Natomiast pozostałe podmioty charakteryzują się o wiele większą skalą zatrudnienia, tak więc przedstawione wyżej liczby zarejestrowanych typów jednostek nie przekładają się w sposób bezpośredni na ich znaczenie na lokalnym rynku pracy.

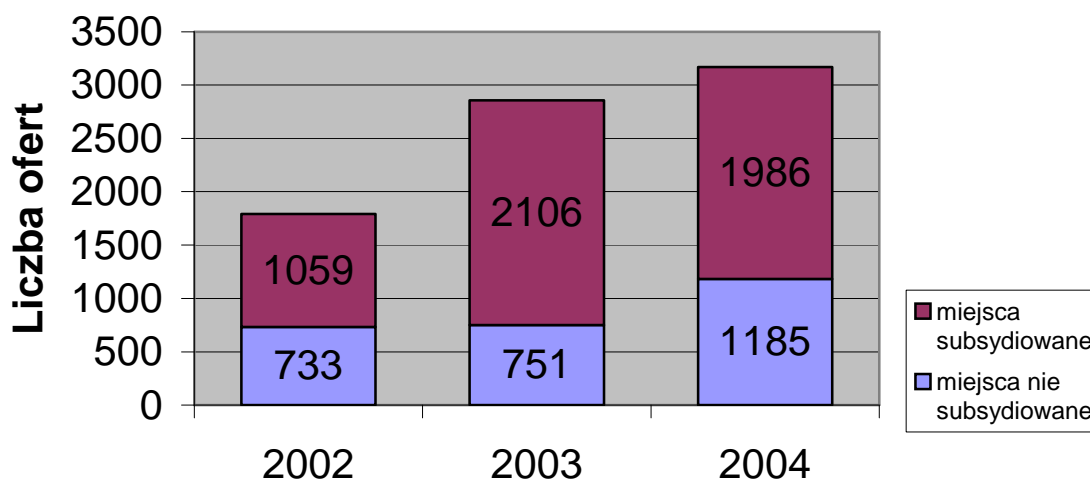
Szczegółowe informacje znajdują Państwo w załącznikach 35 i 36 w części tabelarycznej niniejszego sprawozdania.

2.1. Pośrednictwo pracy

Zadaniem pośrednictwa jest selekcja i dobór osób bezrobotnych i poszukujących pracy do pojawiających się ofert, czyli pomoc osobom zarejestrowanym w znalezieniu odpowiedniego zatrudnienia oraz pracodawcom w pozyskaniu odpowiedniego kandydata na zgłaszane przez nich wolne miejsce pracy.

W 2004r. do Powiatowego Urzędu Pracy w Pabianicach wpłynęło **3.171** ofert pracy, o **314** miejsc pracy więcej niż w roku poprzednim. Wśród tych ofert **111** skierowanych było do osób niepełnosprawnych. Na przestrzeni ostatnich trzech lat następował ciągły wzrost zgłaszanych miejsc pracy.

WYKRES 15. Oferty pracy zgłoszone przez pracodawców w latach 2002-2004



Informacje o ww. ofertach były przekazywane zarejestrowanym przez pośredników pracy oraz umieszczane na tablicach ogłoszeń. W przypadku ofert trudnych do realizacji z powodu braku kandydatów spełniających wymagania pracodawców informacje były podawane do „Expressu Ilustrowanego”. Ponadto powyższe oferty przekazywano drogą internetową do Powiatowych Urzędów Pracy w Łasku, Bełchatowie i Zduńskiej Woli.

W celu zapewnienia bezrobotnym szerszego dostępu do ofert pracy na tablicach informacyjnych umieszczane były ogłoszenia o wolnych miejscach pracy zgłaszane przez pracodawców, oferty prasowe z „Życia Pabianic”, „Nowego Życie Pabianic”,

„Gazety Wyborczej” (oferty łódzkie i warszawskie), „Expressu”, „Dziennika Łódzkiego”, oferty pracy za granicą oraz oferty z internetu.

Przy tworzeniu zbiorów informacji o rynku pracy bardzo dużą rolę odegrało pośrednictwo terenowe. W 2004 roku pośrednicy odwiedzili **847** zakładów pracy. Powstająca od 1993 roku baza danych dotycząca zakładów pracy funkcjonujących na naszym terenie objęła **1.848** kart informacyjnych.

W okresie od 1 stycznia do 31 grudnia 2004r., wychodząc naprzeciw potrzebom pracodawców, zorganizowano **33** giełdy pracy, w których uczestniczyło **547** bezrobotnych.

W 2004 r. Urząd uczestniczył również w realizacji projektów:

- **„Pracuję – zatrudniam” – Phare 2001** którego celem było promowanie zdolności do zatrudnienia, umiejętności przystosowania się i przedsiębiorczości. W ramach projektu w różnych szkoleniach uczestniczyło **129** osób bezrobotnych.
- **Job-Rotation** – pilotażowy projekt w województwie łódzkim, którego celem było łączenie szkoleń pracowników z zatrudnieniem bezrobotnych. W programie uczestniczyło **5** pracodawców, na szkolenia skierowano **36** pracowników a na ich miejsce zatrudniono **30** bezrobotnych.

Ponadto w 2004r. w Działach Pośrednictwa i Marketingu oraz Informacyjno-Ewidencyjnym wystawiono:

- **2.864** zaświadczeń do tzw. kapitału początkowego, rent, emerytur, świadczeń przedemerytalnych,
- **10.424** zaświadczeń do innych celów, takich jak dodatki mieszkaniowe, zasiłki rodzinne i pielęgnacyjne oraz stypendia,
- **9.240** zaświadczeń do Opieki Społecznej.

2.2. Poradnictwo zawodowe

W 2004 roku w zakresie doradztwa zawodowego realizowano:

Zadania problemowe

1. Kontynuowano działania związane z aktywizacją absolwentów i młodzieży w wieku 18-24 lat.

W ramach tych działań :

- **192** osobom udzielono porady indywidualnej,
- **542** osobom udzielono informacji zawodowej indywidualnej,
- zorganizowano **49 spotkań grupowych** - informacyjnych dla absolwentów i młodzieży do 24 lat „Samodzielność w poszukiwaniu pracy”, w których uczestniczyło łącznie **378** osób.

2. Podjęto działania doradcze w stosunku do **520** osób zarejestrowanych w PUP powyżej 12 miesięcy oraz **73** osób niepełnosprawnych poprzez:

- prowadzenie rozmowy,
- zapoznanie z możliwościami ubiegania się o skierowania na szkolenia,
- zachęcanie do skorzystania ze skierowania na zajęcia w Klubie Pracy.

W/w korzystali również z informacji zawodowej.

Zorganizowano **19 spotkań informacyjnych** z młodzieżą kończącą szkoły ponadgimnazjalne nt. „Co powinien wiedzieć absolwent w świetle o zatrudnieniu i przeciwdziałaniu bezrobociu”. Przekazano tym młodym ludziom informację o aktualnej sytuacji na rynku pracy.

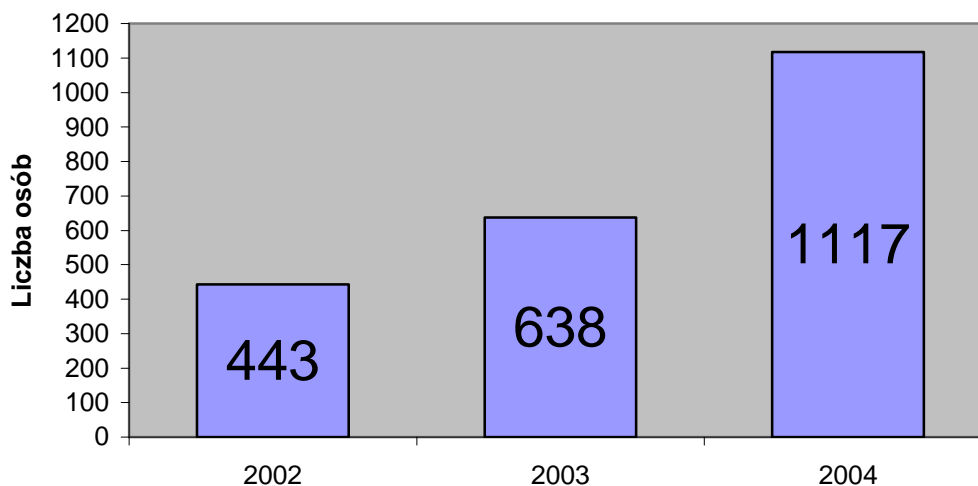
Spotkania odbywały się w Sali Informacji Zawodowej w PUP. Uczestniczyli w nich uczniowie z I i II LO w Pabianicach, Zespołu Szkół Zawodowych nr 1 w Pabianicach oraz Zespołu Szkół Zawodowych nr 2 w Pabianicach.

Udział w zajęciach wzięło ponad **500** uczniów.

Zadania bieżące

1. Porad indywidualnych udzielono **1117** osobom (**1060** osób bezrobotnych i **14** poszukujących pracy), w tym **662** kobietom. Przeprowadzono z nimi **3.361** rozmów doradczych.

WYKRES 16. Osoby, którym udzielono porad indywidualnych w latach 2002-2004



Na przestrzeni ostatnich trzech lat nastąpił wzrost liczby udzielonych porad. W porównaniu do 2002r. ich ilość wzrosła o **152,14%**, natomiast w porównaniu do 2003r. o **75,09%**.

Głównymi problemami z jakimi zgłaszały się osoby bezrobotne i poszukujące pracy były przede wszystkim:

- zatrudnienie - **542** osoby bezrobotne oraz **5** osób poszukujących pracy,
- doskonalenie zawodowe - **447** osób bezrobotnych oraz **7** osób poszukujących pracy,
- wybór zawodu - **71** osób bezrobotnych oraz **2** osoby poszukujące pracy.

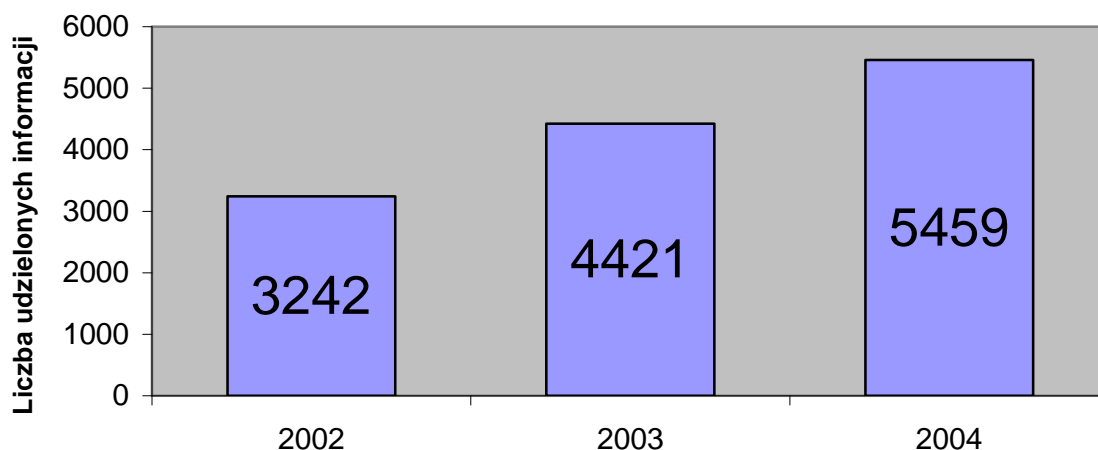
W stosunku do zgłaszających się bezrobotnych doradcy podjęli następujące działania:

- ze **148** osobami przeprowadzono i omówiono psychologiczne badania przydatności zawodowej,
- **1.117** osobom sporządzano bilanse kwalifikacji i predyspozycji zawodowych,
- **66** osób skierowano na badania lekarskie przed szkoleniami,

- **245** osobom sporządzono opinie o przydatności zawodowej dla potrzeb szkoleń,
- **138** osób skierowano na zajęcia do Klubu Pracy,
- z **378** absolwentami i młodzieżą do 24 lat zorganizowano grupowe zajęcia informacyjno-szkoleniowe.

W 2004 roku udzielono łącznie **5.459 informacji zawodowych**. Informacje te były udzielone zarówno bezrobotnym jak i osobom poszukującym pracy, a także osobom pracującym i zakładom pracy.

WYKRES 17. Informacje zawodowe udzielone w latach 2002-2004



Na przestrzeni ostatnich trzech lat następował ciągły wzrost liczby udzielanych informacji zawodowych. W porównaniu do 2002r. ich ilość wzrosła o **68,38%**, z kolei w porównaniu do 2003r. o **23,48%**.

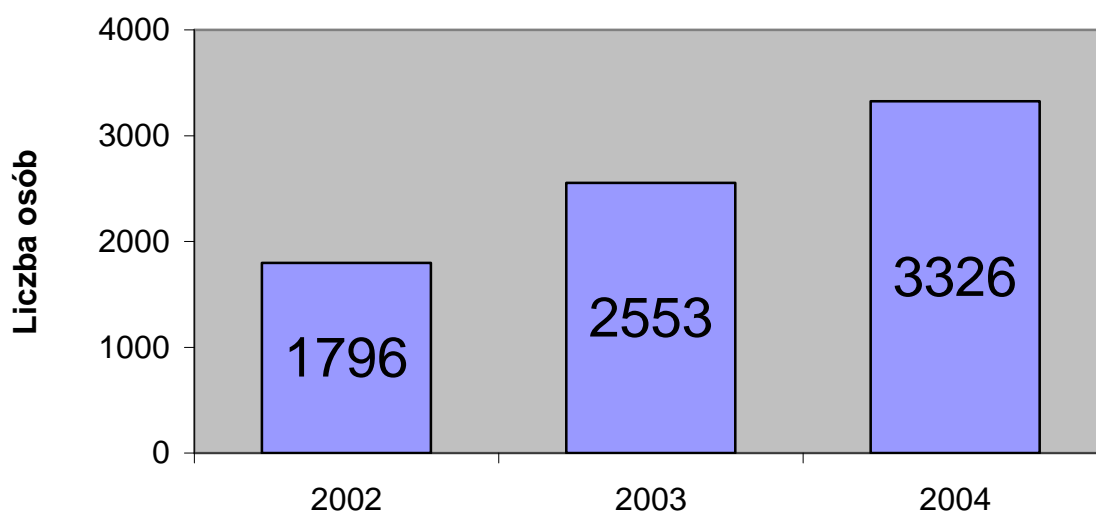
Udzielone informacje dotyczyły:

- możliwości ubiegania się o pożyczki jak i jednorazowe środki z Funduszu Pracy (zarówno na rozpoczęcie działalności, jak i na dodatkowe miejsca pracy),
- możliwości i uwarunkowań dotyczących skierowań na kursy,
- zatrudnienia bezrobotnych w ramach prac interwencyjnych, robót publicznych,

- zatrudnienia absolwentów i młodzieży,
- wolontariatów dla młodzieży,
- znalezienia odpowiednich kandydatów na wskazane miejsca pracy,
- udostępniania informatorów szkolnych, teczek zawodowych i innych publikacji,
- spraw osobistych i pracowniczych.

Z liczby **5.459** udzielonych informacji zawodowych **1.868** informacji udzielili doradcy zawodowi, a **3.326** osoby skorzystały z ogólnie dostępnej Sali Informacji Zawodowej.

WYKRES 17. Osoby, które skorzystały z pomocy udzielanej w Sali Informacji Zawodowej w latach 2002-2004



Na przestrzeni ostatnich trzech lat zauważono stały wzrost liczby osób korzystających z pomocy udzielanej w Sali Informacji Zawodowej. W porównaniu do 2002r. liczba osób korzystających z pomocy wzrosła o **85,19%**, a w porównaniu do 2003r. o **30,28%**.

Zaznaczyć należy, że nie jest to liczba pełna, gdyż wiele osób korzystających z zasobów sali nie chciało wpisywać się do stosownego zeszytu. Z sali korzystali bezrobotni i poszukujący pracy zarejestrowani w PUP, członkowie ich rodzin jak

również młodzież ucząca się i osoby pracujące. W Sali Informacji Zawodowej do dyspozycji były m.in.:

- teczki zawodowe,
- przewodniki po zawodach,
- informatory o kursach, szkołach,
- filmy o zawodach oraz filmy szkoleniowe przybliżające temat poruszania się po rynku pracy,
- programy komputerowe umożliwiające m.in. ocenę własnych predyspozycji zawodowych,
- dostęp do bieżącej prasy z ogłoszeniami o pracy,
- dostęp do komputerów i drukarki w zakresie pisania życiorysów CV, listów motywacyjnych, podań itp.,
- dostęp do internetu.

Największym zainteresowaniem cieszyła się codzienna prasa oraz dostęp do komputerów, w tym do internetu.

W 2004 roku w Sali Informacji Zawodowej odbywały się grupowe spotkania informacyjne z młodzieżą klas kończących szkoły ponadgimnazjalne. Zorganizowano **19** takich spotkań, w których udział wzięło **465** uczniów. W sali tej odbywały się również giełdy pracy, szkolenia i spotkania.

W grudniu 2003r. w ramach programu, „Bezrobotni dla bezrobotnych”, którego celem była aktywizacja zawodowa oraz podnoszenie kwalifikacji zawodowych bezrobotnych, została otwarta nowa **Sala Informacji Zawodowej i Szkoleń Nr 2**. Działalność w tej sali była kontynuowana w 2004 roku. Zainicjowany program realizowany w tej sali pozwolił, poprzez nabycie umiejętności obsługi komputera, zaistnieć wielu bezrobotnym na rynku pracy. Program obejmował szkolenia i doskonalenie osób bezrobotnych w zakresie obsługi programów Windows, Word, Excel i innych.

Jednorazowo uczyło się **8** osób adekwatnie do ilości stanowisk komputerowych. W ciągu dnia szkolili się **2** grupy bezrobotnych tj. **16** osób. Zajęcia każdej grupy

trwały ok. **3** godzin dziennie. Zajęcia prowadziły m.in. osoby bezrobotne odbywające staż.

Chętnych do skorzystania z tej formy pomocy było bardzo wielu. W 2004 roku na te zajęcia skierowanych zostało **271** bezrobotnych, z których zajęcia ukończyło **259** osób. Pracę podjęły **34** osoby.

Doświadczenie uzyskane podczas realizacji programu „Bezrobotni dla bezrobotnych” zaowocowało przygotowaniem nowego projektu „Zielone drzwi – nadzieja dla bezrobotnych” w ramach, którego powstała **Sala Informacji Zawodowej i Szkoleń Nr 3**.

Wszelkie informacje związane z projektem zostały zawarte w rozdziale „Zwalczanie bezrobocia w świetle realizacji projektów w ramach Programu PHARE i Europejskiego Funduszu Społecznego”.

2. Doradcy zawodowi dokonywali naboru i kierowali bezrobotnych na zajęcia cykliczne do Klubu Pracy. Prowadzono zajęcia w Klubie Pracy. Adresowane one były do osób bezskutecznie poszukujących pracy, zarówno do osób z doświadczeniem zawodowym jak i do osób młodych bez takich doświadczeń. Zaobserwowano wzrost zainteresowania zajęciami wśród osób, które zanim zaczną szukać, nawet kolejny raz, pracy chcą być do tych działań przygotowane.

Głównym celem klubu było pobudzanie osób pozostających bez pracy do aktywnego, a więc do systematycznego i różnorodnego poszukiwania właściwego dla siebie zatrudnienia. Ponadto klub dawał wsparcie psychiczne oraz pomagał radzić sobie ze skutkami pozostawania bez pracy.

Cykl zajęć w klubie obejmował **12** spotkań po **ok. 5 godzin** każde. W zajęciach udział brali również psycholog, doradcy zawodowi, inni pracownicy PUP (zależnie od potrzeb danej grupy - jaka sprawa czy sytuacja wymaga wyjaśnienia). W klubie bezrobotni uzyskali również informacje o stowarzyszeniach bezrobotnych.

Uczestniczący w zajęciach bezrobotni uczyli się:

- określania własnych zasobów,
- planowania drogi zawodowej, niezależnie od wieku, stażu pracy czy zawodu,

- stosowania różnych metod szukania pracy,
- konstruowania dokumentów aplikacyjnych,
- prowadzenia rozmów wstępnych, kwalifikacyjnych,
- poruszania się po internecie.

W 2004 roku w Klubie Pracy zajęcia rozpoczęło **138** osób bezrobotnych i poszukujących pracy, uczestniczyło w nich **105** osób, a ukończyło je **80** osób, z których **11** osób podjęło pracę, a **2** rozpoczęły szkolenia. Różnica pomiędzy ilością rozpoczynających, a kończących zajęcia jest duża, gdyż już w trakcie zajęć, po nabyciu podstawowej wiedzy na temat poruszania się po rynku pracy dużo osób podejmuje pracę, również na „na czarno.

W klubie Pracy odbywały się również grupowe zajęcia informacyjno-szkoleniowe dla absolwentów i młodzieży w wieku 18-24 lat. - „Samodzielność w Poszukiwaniu Pracy”, które były prowadzone przez lidera klubu pracy jak i innych pracowników działu Poradnictwa Zawodowego i Szkoleń Bezrobotnych. Udział w tych zajęciach wzięło **378 osób**.

Doradcy zawodowi pozostawali w stałym kontakcie z Liderem Klubu wspólnie organizując działalność Klubu. Spotykali się z uczestnikami w czasie trwania zajęć, jak i po ich zakończeniu, starając się służyć wszechstronną pomocą.

Dodać należy, że sala klubu pracy wykorzystywana była również w innych celach takich jak np. spotkania czy szkolenia naszych bezrobotnych przez firmy zainteresowane ich zatrudnianiem, giełdy pracy, narady, naukę języka angielskiego.

3. Udzielano pomocy podmiotom gospodarczym w doborze odpowiednich kandydatów na zgłaszane przez nich wolne miejsca pracy, a także informacji dot. zatrudnienia osób zarejestrowanych w PUP w ramach prac interwencyjnych, zatrudniania absolwentów i młodzieży oraz osób niepełnosprawnych.

4. Gromadzono i wykorzystywano informacje o zakładach pracy i stanowiskach pracy. Informacje te uzyskiwano przede wszystkim z informacji prasowych.

5. Gromadzono, aktualizowano i wykorzystywano informacje o lokalnym rynku pracy, jak i rynku województwa i kraju (sprawozdania, analizy, informacje prasowe). W tym celu wykorzystywana była Sala Informacji Zawodowej.

6. Gromadzono, aktualizowano i wykorzystywano informacje o możliwościach kształcenia, doksztalcania, doskonalenia kwalifikacji zawodowych i przekwalifikowań. Do dyspozycji bezrobotnych w Sali Informacji Zawodowej były informatory szkolne – ogólnopolsk i lokalne, informacje o szkołach ponadgimnazjalnych w województwie, a także informacje zawarte w teczkach informacji o zawodach.

7. Upowszechniano informacje ułatwiające wybór zawodu, zmianę kwalifikacji, pozyskanie lub zmianę pracy oraz informacje o sposobach zachowania się na rynku pracy. W tym celu szeroko wykorzystywano ulotki, publikatory, teuczki informacji zawodowych, udzielano pomocy w pisaniu podań, życiorysów, listów motywacyjnych.

8. W celu określenia predyspozycji bezrobotnych do wykonywania danego zawodu lub skierowania na określony kurs przeprowadzano rozmowy i badania psychologiczne.

Badaniami psychologicznymi objęto **148** osób, w odniesieniu do których wykonano **286** badań, w tym :

- badaniem w kierunku proorientacji zawodowej -**138**
- badaniem syndromu agresji - **24**
- badaniem cech temperamentu - **40**
- samobadaniem predyspozycji zawodowych (Holland) - **62**
- badaniem współczynnika inteligencji- **1**
- testami klinicznymi w kierunku cech patologicznych osobowości - **6**
- kwestionariuszami - **15** (wykorzystano następujące kwestionariusze: Kwestionariusz Zainteresowań Zawodowych, Test Z-W, Kwestionariusz do Mierzenia Motywacji Osiągnięć, Moje wzory

pracy, Moje relacje z innymi ludźmi, Kwestionariusz Inteligencji Emocjonalnej, Kwestionariusz Kompetencji Społecznych).

Badania psychologiczne cieszyły się dużym zainteresowaniem, szczególnie wśród młodych ludzi.

9. Doradcy zawodowi ściśle współpracowali z innymi działami PUP.

Nadmienić należy, że bardzo często udzielana była pomoc przez doradców, psychologa, pracownika Sali Informacji Zawodowej, lidera Klubu Pracy osobom, które uczą się lub studiują w zebraniu materiałów do napisania stosownych prac (semestralnych, licencjackich, dyplomowych), czy odbycia praktyk zawodowych na poziomie szkół średnich jak i wyższych, a także studiów podyplomowych. Umożliwia im się również zdobycie potrzebnej wiedzy praktycznej np. poprzez uczestnictwo w zajęciach klubu pracy.

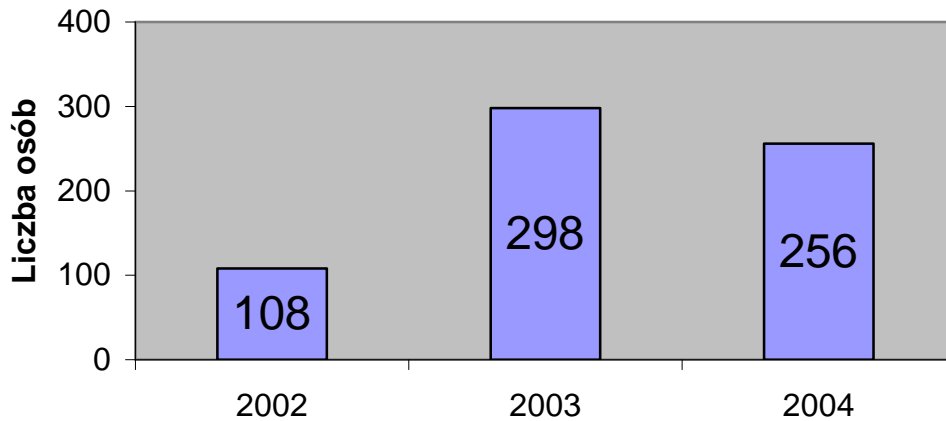
2.3. Przyuczenie do zawodu i przekwalifikowanie

Szkolenia osób bezrobotnych przeprowadzane w celu zwiększenia ich szans na uzyskanie zatrudnienia lub innej pracy zarobkowej, podwyższenia kwalifikacji zawodowych lub zwiększenia aktywności zawodowej są jedną z najbardziej efektywnych form oferowanych przez Powiatowy Urząd Pracy w Pabianicach.

Prowadzenie szkoleń za pośrednictwem urzędu limitowane jest wielkością środków przeznaczonych na ten cel, a także koniecznością zawierania przez pracodawców umów trójstronnych, w których zobowiązują się do zatrudnienia osoby bezrobotnej w ciągu miesiąca od daty ukończenia kursu. Ostatnia zasada nie dotyczy szkoleń grupowych inicjowanych przez urząd.

W 2004r. szkolenie podjęło **256** osób bezrobotnych co w porównaniu do 2002r. dało wzrost o **137%**. Wzrost ten wynikał z tego, iż w roku 2002 dysponowaliśmy dużo mniejszą kwotą przeznaczoną na tą formę. Z kolei porównanie danych dot. szkoleń prowadzonych za pośrednictwem urzędu w latach 2003 i 2004 wskazuje na zmniejszenie się liczby osób objętych tą formą aktywizacji o **14,1%**. Powodem takiej sytuacji była zmiana przepisów dotyczących wymagań sanitarnych, nie organizowano kursów „Minimum sanitarne”, które w 2003 roku stanowiły grupę **136** osób na **298** skierowanych.

WYKRES 17. Osoby, które rozpoczęły szkolenie w latach 2002-2004



Z osób bezrobotnych, które podjęły szkolenie w 2004r. **60** osób odbywało je w ramach projektu „Szansa na pracę” współfinansowanego przez Unię Europejską z Europejskiego Funduszu Społecznego.

Największym zainteresowaniem wśród osób bezrobotnych cieszyły się kursy:

- | | |
|-----------------------------|-----------------------|
| - mała firma | - skierowano 80 osób |
| - kierowca wózków widłowych | - skierowano 33 osoby |
| - księgowość | - skierowano 28 osób |
| - szwacz | - skierowano 23 osoby |
| - kasy fiskalne | - skierowano 19 osób |
| - prawo jazdy kat. C i E | - skierowano 12 osób |

Na realizację szkoleń w 2004 roku wydano **233.359,- zł.**, w tym :

- | | |
|-----------------------------|-----------------------|
| - ze środków Funduszu Pracy | 143.201,00 zł. |
| - ze środków EFS | 70.749,40 zł. |
| - ze środków PFRON | 19.408.60 zł. |

W porównaniu do 2003r. wydatki te wzrosły o **67,6%**.

Wskaźnik efektywności mierzony liczbą podejmujących pracę w ciągu 3 miesięcy po zakończeniu szkolenia do liczby osób, które ukończyły szkolenie

wynosi **76,6%**, bez szkoleń grupowych gdzie nie ma zapewnienia przyszłego miejsca pracy to **89,4%**.

W ramach środków z Państwowego Funduszu Rehabilitacji Osób Niepełnosprawnych na wniosek pracodawcy skierowano na szkolenie „Szwacz” **19** osób. Wszystkie osoby zostały zatrudnione po szkoleniu.

2.4. Staże

Staż należy do najatrakcyjniejszych form oferowanych przez Powiatowy Urząd Pracy. Pracodawca przyjmując osobę bezrobotną na staż otrzymuje świadczenie pracy nie ponosząc przy tym kosztów wynagrodzenia za świadczoną pracę. W skutek tego, w 2004 r. staż był najchętniej wybieraną przez pracodawców aktywną formą pomocy.

Zjawisko to doskonale obrazuje liczba zawartych umów stażowych, która w 2004r. wyniosła **619**. W porównaniu do 2002r. dało to wzrost o **275,2%**, a w porównaniu do 2003r. o **82,6%**.

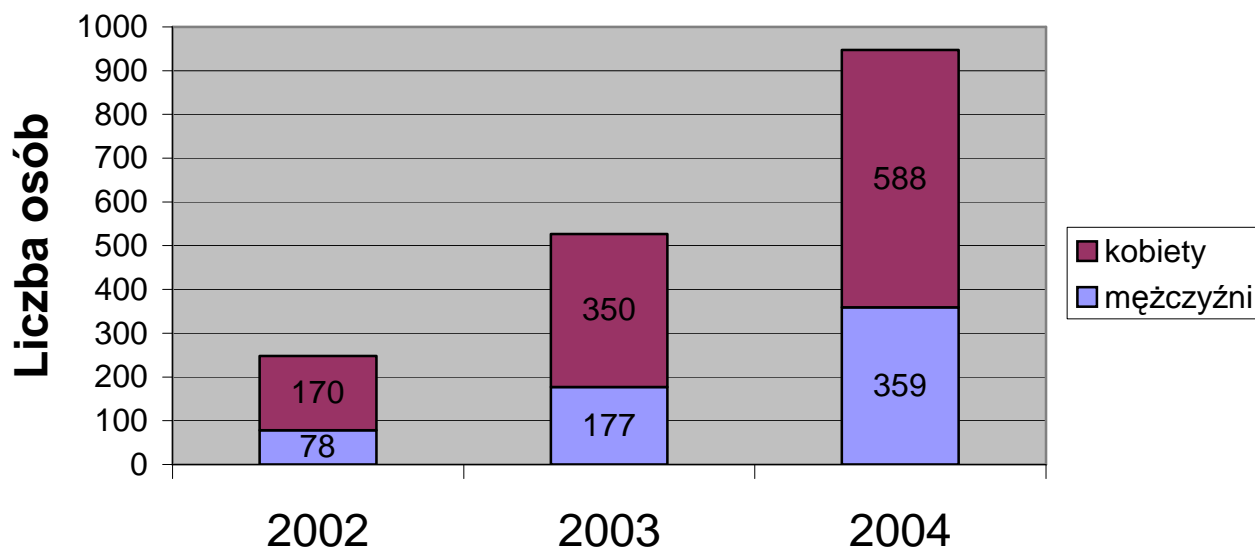
Staż przyniósł wiele korzyści również osobom bezrobotnym, które otrzymały możliwość zapoznania się z warunkami pracy w konkretnej firmie oraz szansą na zdobycie odpowiednich kwalifikacji zawodowych i stałego miejsca pracy.

Do końca maja 2004r. na staż kierowani byli wyłącznie absolwenci. Natomiast od czerwca 2004r. zgodnie z Ustawą o promocji zatrudnienia i instytucjach rynku pracy na staż były kierowane osoby bezrobotne do 25 roku życia oraz osoby do 27 roku życia, które w ciągu ostatnich 12 miesięcy ukończyły szkołę wyższą.

W 2004r. z oferty stażu skorzystało **947** osób bezrobotnych co w porównaniu do 2002r. dało wzrost o **281,9%**, a w porównaniu do 2003r. o **79,7%**.

Uczestnikami tego programu byli również młodzi ludzie, którzy rozpoczęli staż w 2003 roku. Ogólna liczba osób odbywających staż w roku 2004 osiągnęła poziom **1.171** osób.

WYKRES 17. Osoby, które rozpoczęły staż w latach 2002-2004



Systematyczny wzrost ilości osób kierowanych na staż w ostatnich trzech latach był spowodowany m.in. przeznaczaniem coraz większych środków na realizację tej formy.

Z osób bezrobotnych, które podjęły staż w 2004r. **95** osób odbywało go w ramach projektu „Lepszy Start” współfinansowanego przez Unię Europejską z Europejskiego Funduszu Społecznego. Dodatkowo **224** osoby kontynuowały staż rozpoczęty w 2003r. Bezrobotni odbywali staż głównie na stanowiskach administracyjno-biurowych, produkcyjnych a także związanych z handlem.

Na realizację staży w 2004 roku wydano 2.541.813,39,- zł. w tym :

- ze środków Funduszu Pracy **2.257.265,- zł.**
- ze środków EFS **284.548,39 zł.**

W porównaniu do 2003r. wydatki te wzrosły o **75,4%**.

W efekcie ukończenia stażu duża część młodych osób, nie mających wcześniej szans na podjęcie pracy, znalazła stałe zatrudnienie. Wskaźnik efektywności dla 2004r. liczony stosunkiem osób, które podjęły pracę bezpośrednio po zakończeniu stażu do liczby osób, które ukończyły staż w 2004r. wyniósł **27,4%**.

2.5. Przygotowanie zawodowe

Wejście w życie Ustawy o promocji zatrudnienia i instytucjach rynku pracy dało pracodawcom możliwość skorzystania z nowej formy pomocy jaką jest przygotowanie zawodowe. Forma ta, podobnie jak staż, jest bardzo korzystna dla pracodawcy, gdyż polega na przyjęciu do pracy osoby bezrobotnej bez obowiązku ponoszenia kosztów wynagrodzenia za świadczoną pracę.

W 2004r. w ramach tej formy skierowano do pracy zaledwie **11** osób. Z powyższej liczby skierowanych osób bezrobotnych **1** osoba przerwała odbywanie przygotowania zawodowego w 2004r., a **10** osób kontynuuje je w 2005r. Przyczyną niewielkiej ilości osób odbywających przygotowanie zawodowe było późne uruchomienie tej formy w 2004r.

Wydatki związane z realizacją tej formy są pokrywane z Funduszu Pracy. W 2004r. ich wielkość wyniosła **3.863,- zł.** W związku z tym, iż jest to forma, z którą nie wiążą się koszty wynagrodzenia, przewiduje się w 2005r. wzrost liczby pracodawców chcących z niej z korzystać.

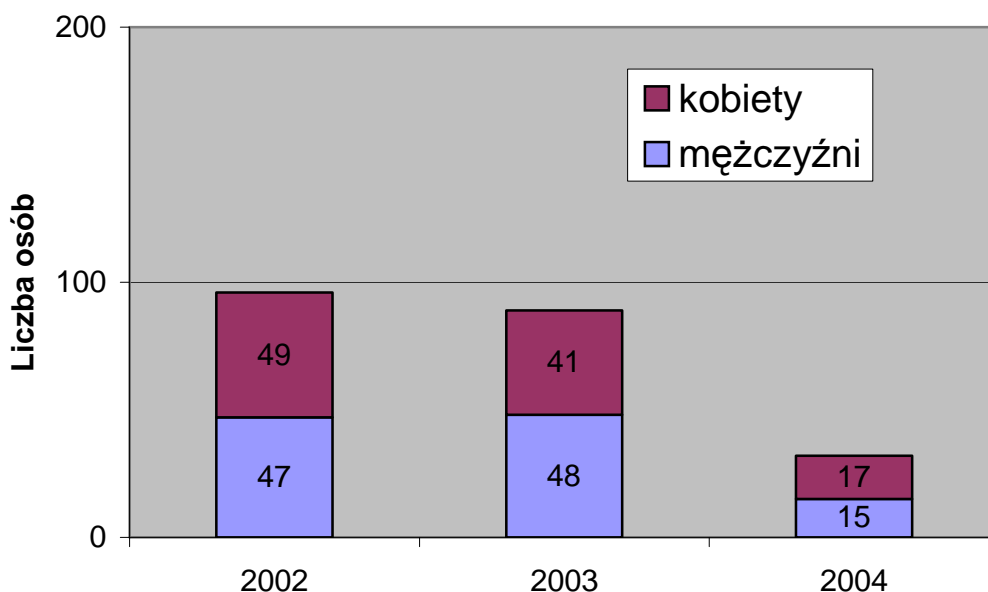
2.6. Prace refundowane dla absolwentów

Prace dla absolwentów są formą pomocy, która zgodnie z przepisami obowiązującymi od II połowy 2004r. została wycofana z zakresu aktywnych działań podejmowanych przez Urzędy Pracy w celu zwalczania bezrobocia.

Skutkiem owej sytuacji był duży spadek liczby osób, które w 2004r. podjęły zatrudnienie w ramach prac dla absolwentów.

W 2004r. pracę podjęło **32 absolwentów** co w porównaniu do 2002r. dało spadek o **66,7%**, a w porównaniu do 2003r. dało spadek o **64,1%**.

WYKRES 18. Osoby, które rozpoczęły prace dla absolwentów w latach 2002-2004



Wydatki związane z realizacją prac dla absolwentów zostały pokryte z Funduszu Pracy w kwocie **105.722,- zł.** W porównaniu do 2003r. wydatki te zmniejszyły się o **47,0%**.

Po zakończeniu prac dla absolwentów pracę kontynuowały **32** osoby z **39** osób kończących.

Wskaźnik efektywności dla 2004r., liczony stosunkiem osób, które kontynuowały pracę po zakończeniu prac dla absolwentów do liczby osób, które zakończyły prace dla absolwentów w 2004r. wyniósł ok. **82%**.

2.7. Prace interwencyjne

Prace interwencyjne są aktywną formą pomocy, która w 2004r. w sposób zdecydowany straciła na popularności.

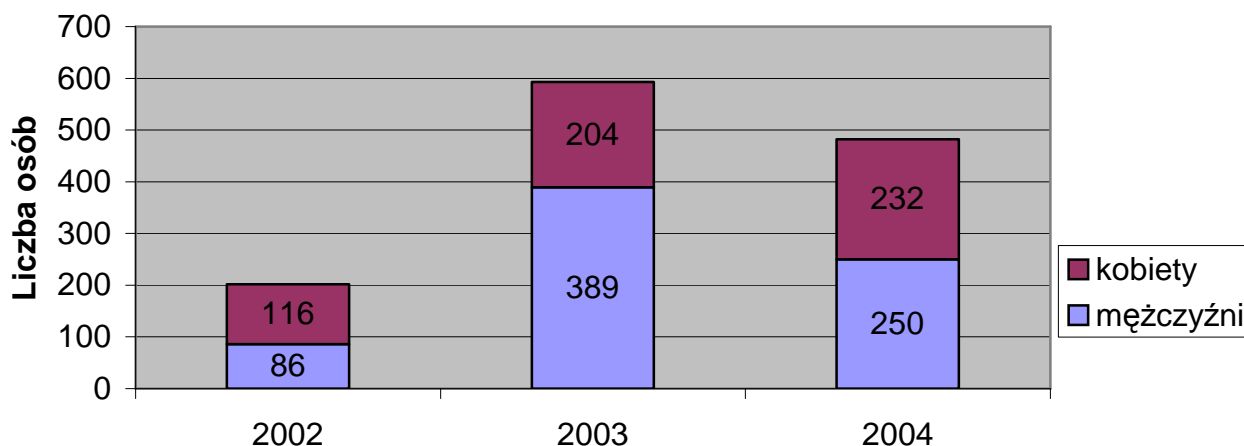
Powodem zaistniałej sytuacji było wejście w życie od maja 2004r. przepisów o pomocy publicznej, które nałożyły na pracodawców obowiązek m.in. utrzymywania utworzonego miejsca pracy w ramach prac interwencyjnych przez okres 2 lat w przypadku małych i średnich przedsiębiorstw oraz przez okres 3 lat w przypadku przedsiębiorstw dużych.

Tendencję spadkową doskonale obrazuje porównanie liczby osób, które zostały skierowane do pracy w ramach tej formy w latach 2003-2004.

W 2004r. liczba ta wyniosła **482** osoby bezrobotne co w porównaniu do 2002r. dało wzrost o **138,6%**. Wzrost ten był spowodowany tym, iż na tą formę pomocy

w roku 2002 przeznaczono dużo niższą kwotę niż w roku 2004. Natomiast porównując 2004 rok do roku 2003 zauważamy spadek liczby osób podejmujących prace interwencyjne o **18,7%**, co jak już wcześniej wspominaliśmy było wynikiem zmian przepisów prawnych.

WYKRES 19. Osoby, które rozpoczęły prace interwencyjne w latach 2002-2004



Z bezrobotnych, którzy podjęli prace interwencyjne w 2004r. 35 osób odbywało je w ramach projektu „Lepszy Start” współfinansowanego przez Unię Europejską z Europejskiego Funduszu Społecznego.

Dodatkowo **121** osób kontynuowało prace interwencyjne rozpoczęte w 2003r. Osoby kierowane do pracy w ramach prac interwencyjnych były zatrudniane w większości na stanowiskach związanych z handlem, budownictwem, produkcją oraz pracami biurowymi.

Na realizację prac interwencyjnych w 2004 roku wydano **1.255.647,25 zł.** w tym :

- ze środków Funduszu Pracy **1.201.982,- zł.**
- ze środków EFS **53.665,25 zł.**

W porównaniu do 2003r. wydatki te wzrosły o **2,0%**.

Po zakończeniu prac interwencyjnych pracę kontynuowały **333** osoby z **448** osób kończących.

Wskaźnik efektywności dla 2004r. liczony stosunkiem osób, które kontynuowały pracę po zakończeniu prac interwencyjnych do liczby osób, które zakończyły prace interwencyjne w 2004r. wyniósł **74,3%**.

2.8. Roboty publiczne

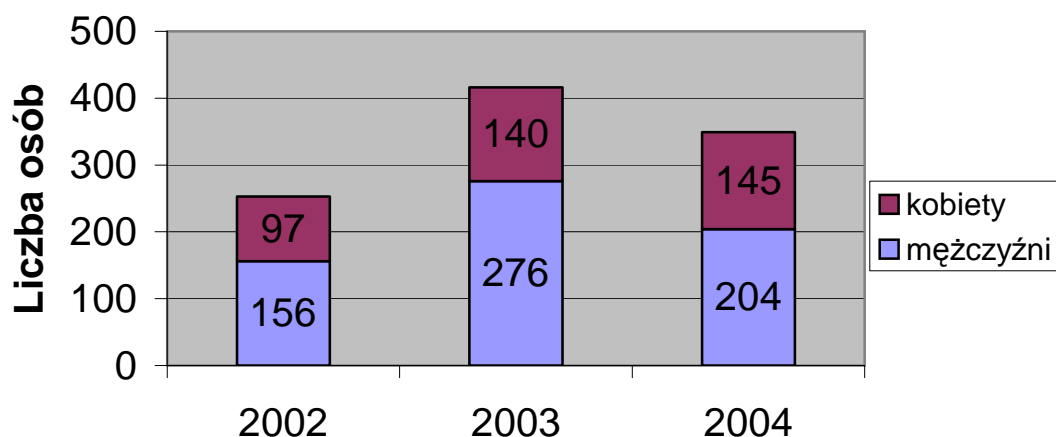
Roboty publiczne są aktywną formą pomocy, w ramach której w 2004r. zmniejszyła się liczba skierowanych osób.

Powodem zaistniałej sytuacji były zmiany w ustawie i ograniczenia finansowe związane z realizacją tej formy w roku 2004.

Tendencję spadkową doskonale obrazuje porównanie liczby osób, które zostały skierowane w 2004r. do pracy w ramach robót publicznych. do liczby osób, które zostały skierowane w roku 2003.

W 2004r. liczba ta wyniosła **349** osób bezrobotnych co w porównaniu do 2002r. dało wzrost o **37,9%**, gdyż w roku 2002 została przeznaczona na tę formę niższa kwota środków finansowych. Natomiast porównując rok 2004 do roku 2003 zauważamy spadek, o którym wcześniej wspominaliśmy, liczby osób skierowanych do pracy w ramach robót publicznych o **16,1%**.

WYKRES 20. Osoby, które rozpoczęły roboty publiczne w latach 2002-2004



Dodatkowo **52** osoby kontynuowały roboty publiczne rozpoczęte w 2003r. Prace w ramach robót publicznych prowadzone były przy robotach drogowych, robotach remontowo-budowlanych, pracach porządkowych, konserwatorskich i pracach administracyjno-biurowych.

Wydatki związane z realizacją robót publicznych zostały pokryte z Funduszu Pracy w kwocie **1.208.669,-** zł. W porównaniu do 2003r. wydatki te wzrosły o **7,4%**.

Po zakończeniu robót publicznych pracę kontynuowało **31** osób z **286** osób kończących.

Wskaźnik efektywności dla 2004r. liczony stosunkiem osób, które kontynuowały pracę po zakończeniu robót publicznych do liczby osób, które zakończyły pracę w ramach robót publicznych w 2004r. wyniósł **10,8%**.

2.9. Pożyczki i dofinansowania

Pożyczki były aktywną formą pomocy, która została zastąpiona w II połowie 2004r. dofinansowaniami. Dofinansowania w odróżnieniu do pożyczek, jak wskazuje nazwa, są bezzwrotną formą pomocy dla osób bezrobotnych na rozpoczęcie działalności gospodarczej oraz dla pracodawców na wyposażenie i doposażenie stanowisk pracy.

Do maja 2004r. Powiatowy Urząd Pracy wypłacił **13** pożyczek na rozpoczęcie działalności gospodarczej na łączną kwotę **314.000,-** zł. oraz **3** pożyczki na stworzenie **4** dodatkowych miejsc pracy na łączną kwotę **110.000,-** zł.

Dla porównania w 2003r. wypłacono **19** pożyczek na rozpoczęcie działalności gospodarczej w łącznej kwocie **492.000,-** zł. oraz **31** pożyczek na stworzenie **118** zwykłych miejsc pracy na łączną kwotę **3.200.000,-** zł. i **10** pożyczek na stworzenie **19** miejsc pracy w ramach programu specjalnego na łączną kwotę **560.000,-**zł.

W ramach pożyczek wypłaconych w 2004r. osoby bezrobotne otworzyły następujące działalności gospodarcze:

1. kwaciarnia	13.000,-
2. fitness club	30.000,-
3. handel hurt i detal	20.000,-
4. produkcja odzieży wierzchniej	30.000,-
5. hotel	30.000,-
6. sklep spożywczy	15.000,-
7. transport, spedycja	30.000,-
8. krawiectwo	30.000,-

9. sklep spożywczy	20.000,-
10. krawiectwo, dziewiarstwo	30.000,-
11. sklep spożywczy, bufet	20.000,-
12. poligrafia	26.000,-
13. krawiectwo	20.000,-

W 2002r. 1 osoba otrzymała pożyczkę z Fundacji Rozwoju Gminy Żelów w wys. **15.000,-** zł. na rozpoczęcie działalności gospodarczej w zakresie usług gastronomicznych. Na podstawie umowy trójstronnej, Powiatowy Urząd Pracy zobowiązany był do finansowania różnicy między stopą procentową pożyczki udzielonej przez Fundację a preferencyjną stopą procentową stosowaną wobec pożyczkobiorców Funduszu Pracy.

Z tego tytułu w 2004r. wypłacono kwotę **310,82 zł.**

W II połowie 2004r. wypłacono **74** osobom dofinansowania na podjęcie działalności gospodarczej na łączną kwotę **796.500,-** zł. W tej liczbie **45** osób otrzymało środki w ramach projektu „Lepszy Start” współfinansowanego przez Unię Europejską z Europejskiego Funduszu Społecznego.

Na wypłaty w 2004 roku wydano **796.500,-** zł. w tym :

- ze środków Funduszu Pracy **304.500,-** zł.
- ze środków EFS **492.000,-** zł.

(1 dofinansowanie w kwocie 11.000,- zł. oddano)

W ramach zrealizowanych wypłat osoby bezrobotne otworzyły następujące działalności gospodarcze:

1. handel	17 osób	na kwotę 186.000,-
2. usługi krawieckie	11 osób	na kwotę 121.000,-
3. usługi budowlane	7 osób	na kwotę 76.000,-
4. usługi kosmetyczno-fryzjerskie	4 osoby	na kwotę 42.000,-
5. usługi stolarskie	3 osoby	na kwotę 33.000,-
6. pozostałe usługi	21 osób	na kwotę 223.500,-

7. gastronomia	3 osoby	na kwotę 33.000,-
8. doradztwo finansowo-ubezpieczeniowe i konsulting	4 osoby	na kwotę 38.000,-
9. obsługa firm w zakresie administracji	2 osoby	na kwotę 22.000,-
10. produkcja	2 osoby	na kwotę 22.000,-

SPLATY POŻYCZEK I EGZEKUCJA ICH NALEŻNOŚCI

Z tytułu spłat pożyczek w roku 2004 na konto urzędu wpłynęła kwota **1.394.139,14 zł.** natomiast umorzeń dokonano na kwotę **87.573,74 zł.**

Szczegółowe informacje dotyczące wpływów z tytułu spłat pożyczek i odsetek w latach 1990-2004 oraz informacje o pożyczkach udzielonych w latach 1999-2004 i ich spłaty znajdują się w części tabelarycznej.

W 2004 roku wysłano **10** wezwań do pożyczkobiorców (z tego **3** przed sądem) oraz **30** wezwań do poręczycieli z informacją o powstających zaległościach w spłacie pożyczki i odsetek.

W tym samym okresie wysłano **10** powiadomień do pożyczkobiorców i **40** do poręczycieli, informujących o zakończeniu spłat. Do Rady Prawnego oddano **3** sprawy celem wyegzekwowania należności na drodze postępowania sądowego.

2.10. Aktywizacja zawodowa osób niepełnosprawnych

W ciągu 2004 roku zarejestrowały się **573** osoby niepełnosprawne, w tym:

- **439** mających status bezrobotnego,
- **134** mające status poszukującego pracy.

W końcu grudnia 2004r. w urzędzie zarejestrowane były **483** osoby niepełnosprawne, w tym **219** kobiet, które posiadały status bezrobotnego. Oprócz tego zarejestrowane były **163** osoby niepełnosprawne, w tym **53** kobiety, posiadające status poszukującego pracy.

Łącznie na koniec grudnia 2004r. było zarejestrowanych **646** osób niepełnosprawnych, w tym **272** kobiety.

W stosunku do grudnia 2002r. populacja ta wzrosła o **75** osób, a w stosunku do 2003r. zmniejszyła się o **9** osób.

Wśród **483** bezrobotnych osób niepełnosprawnych prawo do zasiłku posiadało **78** osób, w tym **38** kobiet, tj. **16,15 %**.

Biorąc pod uwagę **stopień niepełnosprawności** w w/w populacji odnotowano:

- 'lekki' u **437** osób bezrobotnych,
- 'umiarkowany' wśród **45** osób bezrobotnych,
- 'znaczny' u **1** osoby.

Wśród **163** osób niepełnosprawnych poszukujących pracy **114** osób pobierało świadczenie rentowe z tytułu niezdolności do pracy tj. ok. **70 %**.

Biorąc pod uwagę stopień niepełnosprawności w w/w populacji odnotowano:

- 'lekki' u **93** osób,
- 'umiarkowany' u **57** osób,
- 'znaczny' u **13** osób.

W 2004r. wyrejestrowały się **692** osoby niepełnosprawne, w tym **550** osób z grupy osób bezrobotnych i **142** osoby z grupy osób poszukujących pracy.

Z powyższej liczby osób niepełnosprawnych pracę podjęło:

- **316** osób bezrobotnych, w tym **67** osób w ramach miejsc pracy refundowanych ze środków PFRON,
- **42** osoby poszukujące pracy, w tym **21** osób w ramach miejsc pracy refundowanych ze środków PFRON .

Dla osób niepełnosprawnych zgłoszono **111** miejsc pracy, o **11** więcej niż rok temu. Miejsc subsydiowanych zgłoszono **26**, niesubsydiowanych – **85**.

Z sektora publicznego zgłoszono **5** ofert pracy, z sektora prywatnego –**106** miejsc pracy.

3. Instytucjonalna obsługa rynku pracy

3.1. Zasoby organizacyjne i merytoryczne urzędu

W roku 2004 zostały wzmocnione zasoby organizacyjne i merytoryczne urzędu pozwalające na lepszą aktywizację zawodową osób bezrobotnych. Jednocześnie, nastąpiło polepszenie usług samego urzędu, co jest istotne z punktu widzenia integracji naszego kraju z Unią Europejską. W związku z tym można zauważyć cztery tendencje w rozwoju kadr urzędu charakteryzujące się:

1. Podniesieniem poziomu wykształcenia (**33** osoby z wykształceniem wyższym w porównaniu do **23** osób w roku ubiegłym)
2. Zwiększeniem kwalifikacji zawodowych (**44** szkolenia w ciągu roku)
3. Zdobywaniem nowych doświadczeń związanych z realizacją projektów w ramach programów unijnych (Europejski Fundusz Społeczny, PHARE)
4. Rozszerzeniem usług informacyjno-doradczych (zadania powiatowego asystenta - EURES –Europejskich Służb Zatrudnienia)

ad. 1 Stan zatrudnienia na dzień 31 grudnia 2004 r. wynosi **79** osób, w tym **56** osób zatrudnionych na stałych etatach, a **23** osoby pracowały na czas określony w ramach robót publicznych. W porównaniu do ubiegłego roku nastąpił spadek zatrudnienia o **4** osoby na etatach stałych, a w ramach robót publicznych podwyższona została liczba o **11** osób.

Na **79** osób zatrudnionych w Powiatowym Urzędzie pracy **33** osoby posiadają wykształcenie wyższe, (ponad **41%** ogółu zatrudnionych) w tym:

- prawnicze	- 2 osoby
- administracyjne	- 6 osób
- ekonomiczne	- 3 osoby
- pedagogiczne	- 5 osób
- humanistyczne	- 7 osób
- techniczne	- 6 osób
- inne zawodowe	- 4 osoby

Dla porównania w ubiegłym roku wyższe wykształcenie posiadało jedynie **38%** ogółu zatrudnionych. Obecnie w celu podwyższenia poziomu wykształcenia **4** osoby kontynuują naukę na studiach zaocznych na wyższych uczelniach. Natomiast **5** osób podnosi swoje kwalifikacje na studiach podyplomowych.

ad. 2 Na przestrzeni roku 2004 pracownicy urzędu uczestniczyli w rozmaitych szkoleniach podnosząc swoje kwalifikacje zawodowe. Szkolenia te w dużej mierze dotyczyły zmian prawnych w związku z akcesją naszego kraju do UE oraz otwarciem rynków pracy państw unijnych. Pracownicy z różnych działów, takich jak Dział Marketingu i Pośrednictwa Pracy, Dział Prawny czy Dział Poradnictwa Zawodowego i Instrumentów Rynku Pracy korzystali z takich kursów o różnej tematyce jak: *„Zmiana kodeksu pracy po 1. 01.2004 r”*, *„Jak podjąć pracę w UE”*, *„Prawo zamówień publicznych”*, *„Kontrola finansowa”* oraz *„Zasady księgowania projektów współfinansowanych z Funduszy Strukturalnych”* itd., Aby usprawnić usługi pośrednictwa pracy, pracownicy tego działu brali udział w szkoleniu *„Profesjonalna obsługa urzędu”*, co powinno się przełożyć na lepszą ocenę urzędu w opinii klientów.

ad. 3 Realizacja zadań w ramach projektów unijnych wymaga efektywnej współpracy całego zespołu i ciągłego dokształcania się z nowej tematyki dotyczącej Funduszy Strukturalnych. **Dlatego też bardzo istotne jest wypracowanie określonych zasad kooperacji między pracownikami działów realizującymi zadania w ramach programów unijnych.** Bardzo pomocne okazało się wspólne opracowanie *„Procedur postępowania przy realizacji projektów współfinansowanych z Europejskiego Funduszu Społecznego w ramach Sektorowego programu Operacyjnego Rozwoju Zasobów Ludzkich dla działań 1. 2 i 1. 3.”* W ramach tego Funduszu realizujemy dwa projekty o nazwie „Lepszy Start”(młodzież do 25 roku życia) oraz „Szansa Na Pracę”. (osoby bezrobotne powyżej 25 roku życia).

Od listopada 2004 r. zaczął działać zespół wdrażająco - zarządzający projektu o nazwie „Zielone drzwi-nadzieja dla bezrobotnych” współfinansowanego w ramach *Programu PHARE 2002 Koordynacja działań instytucji rynku pracy.* Z racji tego, że jest to pierwszy projekt realizowany w ramach środków unijnych z PHARE, cały personel zaangażowany we wdrażanie zadań zawartych w harmonogramie projektu poznaje nowe zasady rządzące tego typu programami.

ad. 4 W 2004 r. pojawiło się nowe stanowisko powiatowego Asystenta w ramach działalności EURES (Europejskich Służb Zatrudnienia), które docelowo zostało powiązane ze stanowiskiem pośrednika pracy. Zadaniem powiatowego asystenta EURES jest:

- informowanie poszukujących pracy o odpowiednich wakatach ogłaszanych na stronie internetowej EURES
- zapewnienie pomocy w pisaniu podań o pracę
- informacja i doradztwo dotyczące warunków życia i pracy
- informacja o aktualnych trendach na europejskim rynku



W kwietniu 2004 r. w ramach swoich obowiązków powiatowy asystent EURES brał udział w przygotowywaniu i obsłudze Targów rekrutacyjnych do pracy w Wielkiej Brytanii organizowanych przez Wojewódzki Urząd Pracy w Łodzi.

Dwudniowa impreza była pierwszym takim przedsięwzięciem organizowanym w Polsce w ramach europejskiego systemu pośrednictwa pracy EURES (European Employment Services). Targi odbywały się w halach EXPO-BIS.

W jednej z hal pracodawcy prezentowali swoją ofertę, w drugiej odbywały się rozmowy kwalifikacyjne. Od przyszłych pracowników wymagana była oczywiście znajomość języka angielskiego, nie było za to żadnych ograniczeń wiekowych. Z ofert mogli skorzystać zarówno mieszkańcy województwa łódzkiego, jak i całej Polski. Rola powiatowego asystenta EURES polegała na udostępnieniu i zebraniu ankiet od osób zainteresowanych pracą w Wielkiej Brytanii i przekazanie ich do Wojewódzkiego Urzędu Pracy w celu przesłania ich do potencjalnych pracodawców. W czasie odbywania Targów asystenci powiatowi byli przydzieleni do

poszczególnych firm brytyjskich w celu pomocy, wsparcia i ewentualnego tłumaczenia w razie zaistniałej potrzeby. Przedsięwzięcie okazało się sukcesem, ponieważ zarówno pracodawcy jak i przyszli pracownicy byli usatysfakcjonowani sprawną obsługą targów.

Oprócz tego powiatowy asystent EURES brał udział w wielu akcjach rekrutacyjnych na zlecenie WUP i pracodawców brytyjskich. Praca asystenta polegała głównie na udzielaniu informacji na temat wolnych wakatów oferowanych w danej branży, pomaganiu osobom w wypełnianiu podań o pracę, i przesyłaniu danych osób zainteresowanych do WUP. Jednym z większych przedsięwzięć była akcja rekrutacyjno-szkoleniowa na zlecenie Firmy First Group poszukującej mechaników i elektryków przy serwisowaniu autobusów. Koordynatorem wszystkich akcji rekrutacyjnych w ramach EURES był Wojewódzki Urząd Pracy w Łodzi.

3.2. Wyposażenie w sprzęt techniczno-biurowy

Wyposażenie urzędu w profesjonalny sprzęt techniczno-biurowy jest adekwatne do potrzeb urzędu i spełnia wysokie wymagania techniczne. W dyspozycji urzędu pozostaje wystarczająca do potrzeb liczba kserokopiarek i drukarek komputerowych.

W urzędzie funkcjonuje nowoczesna sieć komputerowa. Zostały zakupione **3** zestawy komputerowe w ramach *Programu Phare 2002 Koordynacja działań instytucji rynku pracy*. Oprócz tego urząd został wyposażony dodatkowo w **15** zestawów komputerowych. Zakup dodatkowego sprzętu komputerowego został podyktowany w dużej mierze rozpoczęciem szkoleń z zakresu obsługi komputera dla osób bezrobotnych w nowo wyremontowanej Sali Informacji Zawodowej nr 3 na III piętrze. Obok istniejącej Sali Informacji Zawodowej nr 2 w ramach projektu „**Zielone drzwi-nadzieja dla bezrobotnych**” została przygotowana nowa sala komputerowa, w której powstało **10** stanowisk komputerowych oraz zakupione została kserokopiarka. Poza tym urząd został doposażony o **9** dodatkowych drukarek, **1** notebook oraz **1** telewizor.

Stanowiska pracowników wyposażone w nowoczesny sprzęt komputerowy umożliwiają wygodniejszą i bardziej efektywną pracę urzędu.

3.3. Zmiany organizacyjne

Bardzo istotną zmianą w warunkach lokalowych urzędu jest powstanie Nowej Sali Informacji Zawodowej nr 3 w ramach projektu współfinansowanego z Programu PHARE 2002. Utworzono w niej **10** stanowisk komputerowych, przy których będą szkolone osoby bezrobotne. Poza tym zaadaptowano pomieszczenie na III piętrze pod sanitariat niezbędny w przypadku organizacji kursów komputerowych.

Zostały również podjęte decyzje przez kadrę kierowniczą dotyczące reorganizacji urzędu polegające na utworzeniu nowego Referatu Statystyki, Analiz i Programowania w ramach Działu Organizacyjno-Administracyjnego oraz poszerzeniu usług Działu Pośrednictwa Pracy i Marketingu. Zadaniem nowego Referatu jest zbieranie danych statystycznych na podstawie, których opracowywane są w dalszej części analizy rynku pracy. Służą one przygotowywaniu projektów unijnych i krajowych w celu zwalczania skutków bezrobocia.

Głównym celem poszerzenia usług pośrednictwa pracy będzie polepszenie jakości obsługi klientów PUP przejawiające się w mniejszej liczbie osób przypadającej na jednego pośrednika, co pozwoli na poświęcenie większej ilości uwagi dla jednej osoby. Poszerzenie usług pośrednictwa pracy zostało podyktowane także faktem, że po wstąpieniu naszego kraju do Unii została wzmocniona w tym zakresie współpraca pomiędzy doradcą EURES, zatrudnionym w Wojewódzkim Urzędzie Pracy w Łodzi, a naszym Urzędem. W celu polepszenia warunków obsługi osób bezrobotnych i lepszego bezpośredniego kontaktu z pojedynczymi osobami kadra pośredników zostanie powiększona i odpowiednio wyszkolona.

Warunki lokalowe w budynku Urzędu Pracy w Pabianicach oraz w jego Filii w Konstantynowie Łódzkim należy uznać za dobre i wystarczające do obecnych potrzeb. W latach 2003 i 2004 r. w budynku Filii w Konstantynowie Łódzkim były prowadzone prace związane z termorenowacją całego obiektu. We wrześniu 2004 r. ukończono ostatni etap tego przedsięwzięcia, a mianowicie docieplono ściany i strop budynku.

3.4. Działalność Powiatowej Rady Zatrudnienia

Zgodnie z Rozporządzeniem Ministra Gospodarki i Pracy z dnia 6 października 2004 r., Starosta Pabianicki powołał na mocy Zarządzenia nr 19/04 nową Powiatową Radę Zatrudnienia. Zostały wręczone akty powołania osiemnastu członkom PRZ. Dokonano także wyboru nowego Przewodniczącego Powiatowej Rady Zatrudnienia i jego Zastępcy. Na stanowiska te powołano Pana Krzysztofa Hanke (Przewodniczący PRZ) i Pana Tomasza Mikutę (Wiceprzewodniczący).

W roku 2004 odbyły się cztery posiedzenia Powiatowej Rady Zatrudnienia.

Na pierwszym posiedzeniu, które miało miejsce w dniu 25 lutego 2004 r. zostało przedstawione zgromadzonym sprawozdanie z działalności Powiatowego Urzędu Pracy oraz racjonalności gospodarowania środkami z Funduszu Pracy za 2003 rok. Członkowie Rady pozytywnie ocenili pracę urzędu oraz podejmowane przez niego działania na rzecz łagodzenia negatywnych skutków bezrobocia. Następnie postanowiono, na mocy uchwały nr 3/2004, przeznaczyć kwotę **5.606.000** na poszczególne aktywne formy przeciwdziałania bezrobociu oraz kwotę **405.000** zł na roboty publiczne dla poszczególnych jednostek administracyjnych powiatu wraz z zaznaczeniem minimalnego zatrudnienia – **76** osób. Na koniec został przedstawiony Powiatowy Program przeciwdziałania bezrobociu oraz aktywizacji lokalnego rynku pracy i programów szczegółowych, który również uzyskał pozytywną opinię. Przyjęto uchwałą nr 8/2004 projekt organizowania miejsc pracy w ramach aktywnych programów rynku pracy w 2004 r.

Na kolejnym posiedzeniu Rady, które odbyło się w dniu 9 czerwca 2004 r. zaprezentowano członkom PRZ nowe uregulowania prawne – obowiązującą od 1 czerwca 2004 ustawę o promocji zatrudnienia i instytucjach rynku pracy, - które nakierowane zostały na bezpośrednią pomoc osobom bezrobotnym oraz pracodawcom. Przyjęto także jednogłośnie zmiany dotyczące podziału kwoty **6.396.200** zł na poszczególne aktywne formy przeciwdziałaniu bezrobociu, środki z Europejskiego Funduszu Pracy w kwocie **901.600** zł na działania 1. 2 i 1. 3, podział kwoty **200.000** zł na roboty publiczne zwiększając minimalny poziom zatrudnienia do 120 osób. Dodatkowo w kwestii robót publicznych postanowiono przeznaczyć kwotę **50.000** zł na kontynuowanie zatrudnienia w Starostwie i **6.000** – w Powiatowym Urzędzie Pracy.

Na posiedzeniu w dniu 29 października 2004 r. przedstawiono plan podziału środków finansowych z Funduszu Pracy. Członkowie PRZ przyjęli jednogłośnie proponowane zmiany (uchwały nr 18/2004 i nr 19/2004). W kolejnym punkcie zaprezentowano sytuację na rynku pracy oraz gospodarowanie środkami finansowymi z Funduszu Pracy za III kwartał 2004 r.. Rada wysoko oceniła efektywność wydatkowania środków na aktywne formy przeciwdziałania skutkom bezrobocia. Najważniejszym punktem było zaprezentowanie założeń projektu o nazwie „Zielone drzwi- nadzieja dla bezrobotnych” w ramach Programu *PHARE 2002 Koordynacja działań instytucji rynku pracy*, stanowiącego kontynuację programu realizowanego od grudnia 2003 r. pt. „*Bezrobotni dla bezrobotnych*”. Członkowie Rady jednogłośnie przyjęli w tej sprawie uchwałę nr 20/2004, podkreślając uniwersalność programu.

Na czwartym posiedzeniu z dnia 17 grudnia 2004 r. przedstawiona została zgromadzonym propozycja programu „50 PLUS” tworzonego pod patronatem Departamentu Rynku Pracy, Ministerstwa Gospodarki i Pracy. Powiatowa Rada Zatrudnienia pozytywnie zaopiniowała włączenie się Powiatowego Urzędu Pracy w Pabianicach do realizacji tego przedsięwzięcia podkreślając konieczność wsparcia różnorodnymi formami pomocy osoby bezrobotne powyżej 50 roku życia. Przyjęto uchwałę nr 23/2004 w sprawie zmiany podziału środków finansowych Funduszu Pracy na rok 2004 na programy promocji zatrudnienia oraz aktywizacji rynku pracy. W uchwale nr 24/2004 członkowie PRZ zaakceptowali zasady dofinansowania podejmowania działalności gospodarczej, koszty pomocy prawnej, konsultacji i doradztwa.

Na koniec posiedzenia przedstawiono sytuację pabianickiego rynku pracy na dzień 15.12.2004 r., podkreślając znaczne zmniejszenie bezrobocia. Zapowiedziano jednocześnie podjęcie działań związanych z zapewnieniem pomocy osobom zwalnianym w ramach planowanych zwolnień grupowych w „PABIA S. A., jako następstwie ogłoszenia w dniu 3.12.2004 r. jej upadłości.

3.5. Działanie podjęte w ramach obsługi prawnej urzędu

W 2004 roku wpłynęły **792** sprawy związane z wydawanymi decyzjami administracyjnymi. Wśród nich wyróżniono **203** odwołania od decyzji PUP. Po ich rozpatrzeniu **128** decyzji uchylono w trybie samokontroli, a **75** spraw przekazano do

organu II instancji tj. do Wojewody Łódzkiego, w wyniku czego uchylono kolejne **10** decyzji, które przekazano do ponownego rozpatrzenia. Ponadto w **106** sprawach zakończonych decyzjami ostatecznymi wznowiono postępowanie, w **78** sprawach zmieniono lub uchylono decyzję za zgodą strony, w **56** sprawach zawieszono bądź podjęto zawieszenie postępowania w sprawie.

Pozostałe przypadki (**349** spraw) dotyczyły m.in. refundacji składki KRUS, zmiany wysokości świadczenia przedemerytalnego, rozłożenia na raty spłaty nienależnie pobranych świadczeń oraz zwrotu nienależnie pobranych świadczeń itp.

W 2004 roku prowadzono **27** spraw z zakresu windykacji pożyczek, w tym:

- w **9** wszczęto postępowanie sądowe
- w **2** sprawach skierowano wnioski o wszczęcie egzekucji
- **4** sprawy zakończyły się całkowitym uregulowaniem należności
- wydano **8** decyzji administracyjnych w sprawie pożyczek, z tego: **2** zostały zaskarżone do organu II instancji, tj. Wojewody Łódzkiego i zostały utrzymane w mocy.
- wysłano **33** pisma do pożyczkobiorców i poręczycieli wzywające do zapłaty należności

4. Poziom i struktura wydatków z Funduszu Pracy

Powiatowy Urząd Pracy w Pabianicach poniósł w roku 2004 wydatki w kwocie **49.489.345** zł, w tym środki finansowe z Funduszu Pracy przeznaczone na realizację projektów w ramach Europejskiego Funduszu Społecznego – **901.600** zł. W stosunku do roku ubiegłego wydatki te zmalały o **19** %.

Z tej sumy najważniejszą pozycję stanowią wydatki na zasiłki dla bezrobotnych i zasiłki przedemerytalne (wypłacane do końca lipca 2004 r.), które wynoszą **42.094.133** zł.

Mniejsza kwota o 33 % niż w roku ubiegłym została przeznaczona na aktywne formy łagodzenia skutków bezrobocia – **5.649.638** zł +młodociani **278.362** zł.

Porównanie z analogicznym okresem ubiegłego roku zawarte jest w poniższej tabeli.

TABELA. WYDATKI Z FUNDUSZU PRACY

<i>Wyszczególnienie</i>	<i>2003</i>		<i>2004</i>		<i><u>2004</u> 2003</i>
	<i>Kwota w zł</i>	<i>%</i>	<i>Kwota w zł</i>	<i>%</i>	
Zasiłki	51.363.898	84, 6	42.094.133	86, 6	82
Aktywne formy przeciwdziałania bezrobociu	8.779.400	13, 8	6.828.963	13, 48	78
w tym: Młodociani - przygotowanie zawodowe i premie dla opiekunów	382.345	0, 7	278.362	0, 5	72, 3
Pozostałe wydatki	545.536	0, 9	565.612	1, 00	103,7
WYDATKI ogółem:	60.688.834	100,0	48.587.745	100,0	80

Z pozycji zasiłków najwięcej pieniędzy wydano na (w nawiasie dane z roku ubiegłego):

1. Świadczenia przedemerytalne – **9.153.181,12** zł (**8.337.961** zł),
2. Zasiłki przedemerytalne – **14.655.469, 54** zł (**24.174.896** zł),

3. Zasiłki dla bezrobotnych – **13.871.255, 86 zł (14.208.163 zł.)**,
w tym:
- zasiłki dla bezrobotnych 100 % - **6.514.966, 81 zł (6.622.300 zł)**,
 - zasiłki dla bezrobotnych 80 % - **2.292.331, 06 zł (2.468.393 zł)**,
 - zasiłki dla bezrobotnych 120 % - **5.063.957, 99 zł (5.117.470 zł)**,
4. Zasiłki rodzinne i pielęgnacyjne – **848.199,05,-zł- (2.049.432 zł)**
5. Składka na ZUS od zasiłków dla bezrobotnych –**3.566.019, 96,-(2.593.447 zł)**.

Z pozostałych wydatków w kwocie, **565.612 zł** wydano:

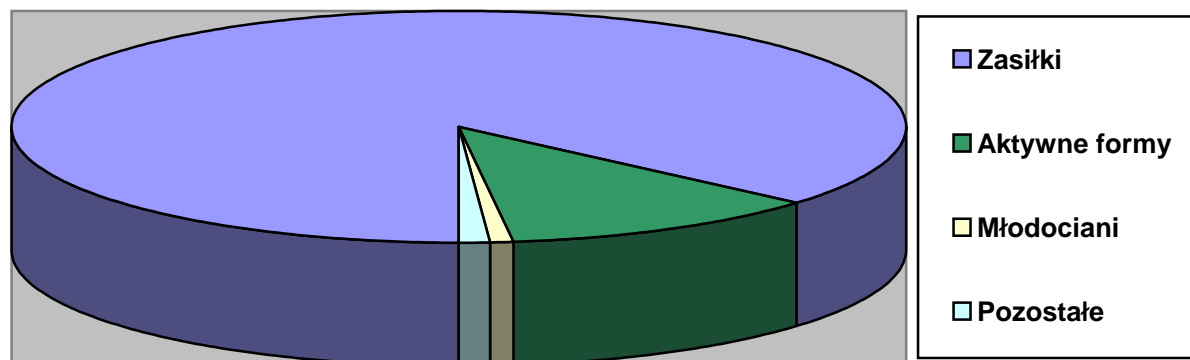
1. na potrzeby urzędu **485.783 zł** na następujące tytuły:

- poradnictwo zawodowe, usługi i badania rynku pracy –**45.409 zł**,
- rozwój systemów informatycznych – **186.009 zł**,
- szkolenie kadr – **44.359 zł**,
- opłaty pocztowe (rozmowy telefoniczne) – **63.695 zł**,
- prowizje bankowe – **120.413 zł**,
- druki zleczone – **20.823 zł**,

2. Inne wydatki stanowiły kwotę **79.829 zł**, w skład której wchodziło:

- składka na ubezpieczenie społeczne rolników **1.114,00zł** i zasiłki pogrzebowe – **44.946, 54,- zł**,
- odsetki od nieterminowych zobowiązań – **7, 22- zł**.

WYKRES 21: Wydatki z Funduszu Pracy w 2004 r.



Poniżej przedstawiamy zestawienie tabelaryczne porównujące wysokość nakładów finansowych na poszczególne formy aktywnego przeciwdziałania bezrobociu.

TABELA. FUNDUSZ PRACY – WYDATKI PONIESIONE W 2004 R. NA AKTYWNE FORMY PRZECIWDZIAŁANIA BEZROBOCIU ŁĄCZNIE Z WYDATKAMI PONIESIONYMI W RAMACH EUROPEJSKIEGO FUNDUSZU SPOŁECZNEGO

Wyszczególnienie	2003		2004		<u>2004</u>
	Kwota w zł	%	Kwota w zł	%	2003
Szkolenia	139.248	1,6	213.950	3, 1	153, 0
Prace interwencyjne	1.230.738	14,0	1.255.647	18, 4	102, 0
Roboty publiczne	1.125.867	12,7	1.208.669	17, 7	107,3
Pożyczki w tym:	3.692.000	42,1	424.000	6, 2	11, 48
- podjęcie dział. gosp.	492.000		314.000		
- dla zakładów na dod. miejsca pracy	3.200.000		110.000		
Dofinansowania	0.00	----	796.500	11,7	0
Koszty obsługi pożyczek	111	0	125	0	112
Zatrudnienie absolwentów	199.370	2, 3	105.722	1, 5	53, 0
Staże	1.448.998	16, 5	2.541.813	37, 2	175, 4
Programy specjalne	560.000	6, 4	0.00	0	X

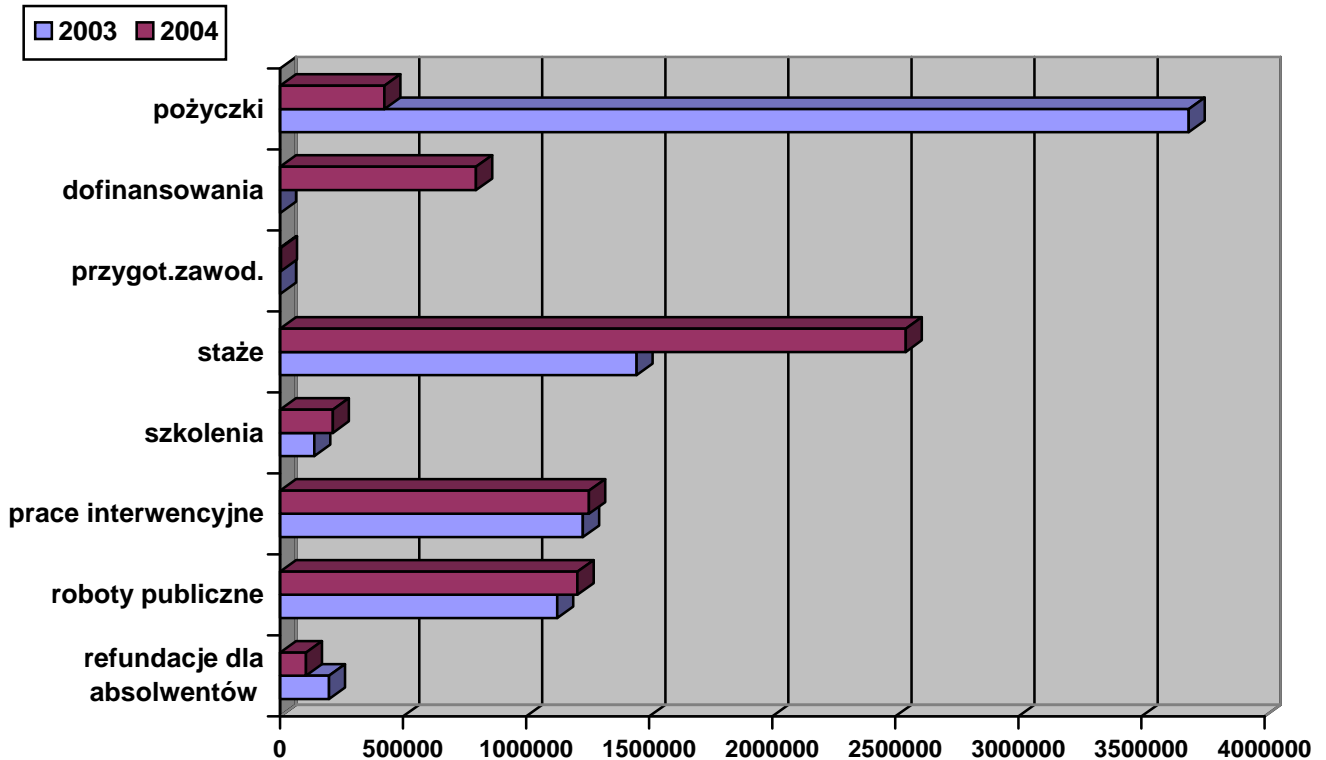
Dofinansowanie do kredytów	722	0	311	0	43,0
Przygotowanie zawodowe	0.00	0,0	3.863	0,1	x
Młodociani	382.345	4,4	278.362	4,1	72,8
RAZEM	8.779.400	100,0	6.828.963	100,0	78,0

W roku 2004 wydatki z Funduszu Pracy na aktywne formy łagodzenia skutków bezrobocia uległy zmniejszeniu w porównaniu do roku ubiegłego o **20%**.

TABELA: ŚRODKI FINANSOWE Z FUNDUSZU PRACY PRZEZNACZONE NA REALIZACJĘ SEKTOROWEGO PROGRAMU OPERACYJNEGO ROZWÓJ ZASOBÓW LUDZKICH (DZIAŁANIE 1.2 i 1.3)

L.P	Rodzaj działania	Aktywne formy	Limit	Wykonanie za okres 01.07-31.12.2004
1	1.2	Staże	284.900	284.548,39
Razem działanie 1.2			284.900	284.548,39
2	1.3	Szkolenia	71.000	70.749,40
3	1.3	Prace interwencyjne	53.700	53.665,2
4	1.3	Środki na podjęcie działalności gosp.	492.000	492.000
Razem działanie 1.3			616.700	616.414,65
Ogółem 1.2 i 1.3			901.600	900.963,04

WYKRES 22: Wydatki na aktywne formy przeciwdziałania bezrobociu w 2003 i 2004 r. (łącznie ze środkami w ramach Europejskiego Funduszu Społecznego)



ŚRODKI FUNDUSZU PRACY PRYZNANE NA REALIZACJĘ PROGRAMÓW ŁAGODZENIA BEZROBOCIA W ROKU 2004

W lutym 2004 r. przyznano nam środki na realizację programów w kwocie **5.928.000,- zł**. Najwięcej środków przyznano w ramach algorytmu (sukcesywnie powiększana kwota wyniosła ostatecznie **3.025.900,-zł**). Na *Wsparcie przedsięwzięć inwestycyjnych lub inicjatyw MŚP w wyniku, których powstaną miejsca pracy* zostały wydatkowane środki w kwocie **1.709.300,- zł**, natomiast *Łagodzenie skutków zwolnień grupowych* zostało wsparte kwotą w wysokości **321.800,- zł**. Na zadania w ramach *Wojewódzkiego Programu „Promocja Zatrudnienia i Przedsiębiorczości* przeznaczona została kwota **622.600,- zł**. Oprócz tego wydane zostały środki na dwa programy o nazwie: *„Woda”* -**116.400,-zł** oraz *„Modelowa współpraca”*- **66.900,- zł**. Poza tym wydatki na realizację projektów w ramach Europejskiego Funduszu

Spółecznego zostały poniesione w kwocie **901.600,- zł** (działanie 1. 2 i 1. 3 SPO RZL).

W ramach Powiatowego Programu Promocji Zatrudnienia oraz Aktywizacji Lokalnego Rynku Pracy w 2004 roku zaktywizowanych zostało **12 osób** do 25 roku życia, w tym **9 osób** bezrobotnych, które otrzymały dofinansowanie w 2004 r., i **3 osoby**, które, które dostały środki na podjęcie działalności gospodarczej.

Po wejściu w życie nowej *Ustawy o promocji zatrudniania i instytucjach rynku pracy* osoby bezrobotne mogły skorzystać z nowej formy wsparcia w postaci „środków na podjęcie działalności gospodarczej.” Na tę formę przeznaczono **796.500 zł** w roku 2004. Natomiast wydatki związane z udzielaniem pożyczek wyniosły **424.000 zł** w 2004 r. w porównaniu do kwoty **3.692.000 zł** w 2003 r. Zmniejszenie tej kwoty było spowodowane zastąpieniem pożyczek w/w środkami na podjęcie działalności gospodarczej.

Należy również zwrócić uwagę na inną formę pomocy w postaci przygotowania zawodowego, którą oferuje Urząd Pracy po wprowadzeniu w życie nowych przepisów Ustawy. W 2004 r. kwota przeznaczona na tę formę pomocy wyniosła **3.863 zł**.

Na realizację staży przeznaczono w 2004 r. o **1.092.815 zł** więcej niż w roku ubiegłym co oznacza, że jest to coraz bardziej popularna forma pomocy, z której chętnie korzystają pracodawcy. Jednym z głównych powodów takiego zainteresowania jest fakt, że w przypadku przyjęcia osoby na staż pracodawcy nie ponoszą żadnych kosztów ze swojej strony. Należy dodać także, że w ramach w/w formy pomocy realizowane były tzw. staże rolne w urzędach gmin, na które zostały przeznaczone środki w kwocie **32. 100 zł**. Z kolei wydatki w ramach szkoleń osób bezrobotnych wzrosły o **54%** w porównaniu do roku ubiegłego, co jest związane z rosnącym zainteresowaniem w uzyskiwaniu dodatkowych kwalifikacji.

Łączna kwota środków Funduszu Pracy przeznaczonych na realizację programów przeciwdziałania bezrobociu w 2004 r. łącznie z programami w ramach EFS wyniosła **6.829.600,- zł**. Ostateczny podział i wykonanie przedstawiono w załączniku nr 45.

5. Zwalczanie bezrobocia w świetle realizacji projektów w ramach Europejskiego Funduszu Społecznego i Programu Phare.



W kontekście czynnego udziału Powiatowego Urzędu Pracy w Pabianicach w ramach programów unijnych, których celem jest przeciwdziałanie skutkom bezrobocia i rozwój przedsiębiorczości opracowujemy i realizujemy projekty współfinansowane z Europejskiego Funduszu Społecznego oraz Programu PHARE.

Europejski Fundusz Społeczny

Korzystając z możliwości, jakie daje fakt, że Polska od maja jest już w Unii Europejskiej, nasz urząd przygotował i rozpoczął realizację dwóch projektów w ramach Europejskiego Funduszu Społecznego. Będą one trwały do końca marca 2005 roku.



„Lepszy Start”

Grupą docelową tego projektu w ramach działania 1.2 Sektorowego Programu Operacyjnego Rozwój Zasobów Ludzkich jest młodzież poniżej 25 roku życia, bezrobotna przez okres do 24 miesięcy.

Aktywizacja tej grupy osób polega na oferowaniu takich form pomocy jak poradnictwo zawodowe, pośrednictwo pracy oraz odbycie stażu w firmie bądź instytucji na lokalnym rynku pracy.

Wartość projektu wynosi **304.289 zł**, w tym dofinansowanie z EFS **284.900 złotych**.

„Szansa Na Pracę”

Wsparcie w ramach projektu otrzyma **139** osób poprzez następujące formy pomocy: poradnictwo zawodowe, prace interwencyjne, szkolenia, dotacje na rozpoczęcie działalności gospodarczej.

Beneficjentami projektu zgodnie z Priorytetem 1 SPO RZL- działanie 1. 3 są:

- osoby powyżej 25 roku życia, bezrobotne przez okres do 12 miesięcy, z wyłączeniem bezrobotnych absolwentów
- osoby powyżej 25 roku życia, długotrwale bezrobotne (przez okres do 24 miesięcy)

Wartość projektu wynosi: **712.740 zł** w tym dofinansowanie z EFS: **616.700 zł**



PHARE

W 2004 r. PUP przygotował dwa projekty w ramach Programu PHARE. Po otrzymaniu pozytywnej rekomendacji jednego z nich, a mianowicie projektu współfinansowanego w ramach *Programu PHARE 2002 Koordynacja działań instytucji rynku pracy*, rozpoczęliśmy realizację działań zawartych w tym projekcie w listopadzie 2004 r. W przypadku drugiego wniosku złożonego w ramach *Programu Phare 2002 – Aktywne formy zapobiegania bezrobociu – Promocja wzrostu zatrudnienia wśród młodzieży* nie otrzymaliśmy akceptacji na zainicjowanie działań ujętych w projekcie.

Obecnie nasz urząd korzysta, więc z programu Phare, kontynuując realizację jednego ze złożonych do Polskiej Agencji Rozwoju Regionalnego projektów.



Projekt „Zielone drzwi-nadzieja dla bezrobotnych”

Powiatowy Urząd Pracy w Pabianicach od listopada 2004 roku realizuje projekt pt. **”ZIELONE DRZWI-NADZIEJA DLA BEZROBOTNYCH”** w ramach Programu Phare 2002- *„Koordynacja działań instytucji rynku pracy.* W ramach projektu zostaną wzmocnione zasoby organizacyjne i merytoryczne urzędu pozwalające na lepszą aktywizację osób bezrobotnych, a jednocześnie polepszenie usług samego urzędu, co jest istotne z punktu widzenia integracji naszego kraju z Unią Europejską. Celem bezpośrednim projektu jest poszerzenie usług na rzecz osób bezrobotnych. W pierwszym etapie realizacji projektu zostały podjęte już działania takie jak: adaptacja dwóch pomieszczeń przeznaczonych na salę komputerową, zakup dodatkowego sprzętu komputerowego oraz szkolenie personelu urzędu (informatyków – trenerzy - trenerów”. W kolejnej fazie projektu „trenerzy-trenerów” wraz z informatykiem z Izby Rzemieśniczej (partner projektu) przeprowadzą 3-miesięczne szkolenia **10** osób bezrobotnych z wykształceniem informatycznym odbywających staż w naszej instytucji. Osoby te zostaną przygotowane to sprawnego poprowadzenia kursów komputerowych dla innych bezrobotnych. Czterech najlepszych wyszkolonych stażystów zostanie wytypowanych do przeprowadzenia szkolenia pilotażowego **60** osób bezrobotnych przez okres dwóch miesięcy w ramach projektu. Będzie to sprawdzianem efektów przeprowadzonych wcześniej szkoleń trenerów przez informatyków. W ramach projektu odbędzie się także seminarium informacyjne dla pracodawców na temat założeń programu PHARE jak i na temat innych możliwości ubiegania się o dotację z programów unijnych. Bardzo istotną rolę odgrywa także nasz partner w projekcie, czyli Izba Rzemieśnicza z Łodzi, którego rolą jest udział w doradztwie i ukierunkowaniu szkoleń, tak, aby spełniały one jak najlepiej wymagania potencjalnych pracodawców. Głównym zadaniem Partnera jest przeprowadzenie badań i analizy na temat rynku pracy z uwzględnieniem zapotrzebowania na pracowników umiejących obsługiwać programy komputerowe. Informacje te będą w ostatniej fazie realizacji projektu

udostępnione dla grupy docelowej biorącej udział w szkoleniu pilotażowym. Zaadaptowana i odpowiednio wyposażona Sala Komputerowa będzie służyła osobom bezrobotnym w podnoszeniu ich kwalifikacji, jak i efektywnego spędzania czasu wolnego po zajęciach celem przećwiczenia zdobytej wiedzy i możliwości skorzystania z internetowych zasobów ogłoszeń o wolnych miejscach pracy. Planowane zakończenie realizacji projektu 31.07.2005r. Wartość projektu wynosi: **20.938,52 €**, w tym dofinansowanie z Phare: **15.703,89 €**.

„Dobry fach – pewna praca”

Drugi projekt to „**Dobry fach-pewna praca**”, złożony do Polskiej Agencji Rozwoju Przedsiębiorczości w ramach *Programu Phare 2002-Aktywne formy zapobiegania bezrobociu Promocja wzrostu zatrudnienia wśród młodzieży* nie otrzymał akceptacji Komisji Oceniającej. Projekt ten dotyczył aktywizacji zawodowej bezrobotnej młodzieży do 26 roku życia. Aktywizacja tych osób miała polegać w pierwszym etapie na uczestnictwie w szkoleniach z obróbki drewna umożliwiających otrzymanie odpowiednich kwalifikacji adekwatnych do rynku pracy, a następnie osoby te miały pracować w wybranych firmach na zasadzie zatrudnienia subsydiowanego. Wybór powyższej tematyki szkoleń- obróbka drewna został podyktowany tym, iż na obszarze powiatu pabianickiego nie istnieje szkoła przygotowująca do zawodu stolarza. Popyt na tego typu wykwalifikowanych ludzi wzrósł dzięki firmom o dużym potencjale zajmujących się obróbką drewna i zainteresowanych przyjmowaniem młodych pracowników. Szkolenia miały być poprzedzone stworzeniem indywidualnych planów działania dla uczestników projektu, indywidualną rozmową z doradcą (psychologiem) przeprowadzającym badania psychologiczne ze wskazaniem predyspozycji zawodowych. Partnerem w projekcie było Centrum Kształcenia Praktycznego w Pabianicach, którego rolą było zorganizowanie szkoleń dla beneficjentów projektu.

Wartość projektu wynosiła **45.058 €**, w tym dofinansowanie z Phare **27.035 €**.



EQUAL

W 2004 r. otrzymaliśmy kilka zaproszeń od instytucji szkoleniowych, szkół, fundacji do udziału w projektach realizowanych w ramach Inicjatywy Wspólnotowej EQUAL.

Zdecydowaliśmy się uczestniczyć jako partner w dwóch projektach współfinansowanych w ramach Inicjatywy Wspólnotowej EQUAL, jednakże w obu przypadkach nie otrzymaliśmy akceptacji na realizację zadań.

„Dialog społeczny na rzecz bezrobotnych”

Projekt wspólnie opracowany z Centrum Kształcenia Praktycznego, Fundacją Szansa XXI wieku oraz innymi partnerami z terenu Warszawy w ramach Działania 1. Koordynatorem tego projektu było Centrum Kształcenia Praktycznego. Celem projektu było nawiązanie Partnerstwa o nazwie „AKADEMIA Umiejętności jako pomost do powrotu do normalnego życia.”

Rola PUP polegałaby na aktywnym uczestnictwie w procesie opracowania innowacyjnych programów szkoleniowych –modułów oraz wdrażania aktywizujących metod prowadzenia szkoleń dla osób długotrwale bezrobotnych. Projekt otrzymał negatywną ocenę Komisji.

„STER 45+” Modelowe Partnerstwo na rzecz programowania rynku pracy

Koordynatorem projektu było Biuro Obsługi Inicjatyw Europejskich Sp. z o. o. w Łodzi. Projekt został przygotowany w ramach działania 1 w temacie: *Wspieranie zdolności przystosowawczych przedsiębiorstw i pracowników do zmian strukturalnych w gospodarce oraz wykorzystanie technologii informatycznych i innych nowych technologii.* Celem Partnerstwa na Rzecz Rozwoju jest wypracowanie wielopłaszczyznowego programu umożliwiającego osobom w wieku 45- 55 lat utrzymanie pracy, zatrudnienie lub uruchomienie działalności gospodarczej. Celem projektu było także przetestowanie autorskich koncepcji i w przypadku uzyskania pozytywnych wyników pokazanie ich szerszemu gremium. Partnerami w projekcie

były m. in. Politechnika Łódzka, PUP nr 2 w Łodzi, Ośrodek Pomocy Społecznej w Łodzi i inni. Projekt ten otrzymał pozytywną rekomendację Instytucji Wdrażającej, ale z braku wystarczających środków nie mógł zostać zrealizowany.

W 2004 roku uczestniczyliśmy także w realizacji takich projektów jak:

- **„Pracuję – zatrudniam”- PHARE 2001**, którego celem jest promowanie zdolności do zatrudnienia, umiejętności przystosowania się i przedsiębiorczości. W ramach projektu w różnych szkoleniach uczestniczyło **129** bezrobotnych.
- **Job - Rotation - pilotażowy projekt w województwie łódzkim**, którego celem było łączenie szkoleń pracowników z zatrudnieniem bezrobotnych. W programie uczestniczyło **5 pracodawców**, na szkolenia skierowano **36 pracowników**, a na ich miejsce zatrudniono **30 bezrobotnych**.

Duża aktywność naszego urzędu w przygotowywaniu projektów unijnych, które umożliwiają nam otrzymanie większych środków przeznaczonych na zwalczanie bezrobocia jest oceniana pozytywnie ze względu na umiejętność szybkiego dostosowania się do nowych warunków rzeczywistości po wstąpieniu naszego kraju do UE. Z pierwszych doświadczeń w opracowywaniu i realizacji programów można wysnuć podstawowy wniosek, że nie zawsze skrupulatnie opracowany projekt pod względem merytorycznym i formalnym uzyskuje dofinansowanie (przykład PHARE – Promocja zatrudnienia wśród młodzieży „Dobry fach-lepsza praca”). Często ważniejsza jest ciekawa koncepcja i założenia projektu, które wnoszą elementy innowacyjności w rozwiązywaniu problemów rynku pracy (przykład „*Zielone drzwi nadzieja dla bezrobotnych*”). Czasem jednak dzieje się również tak, że dobrze wypracowany projekt pomimo uzyskania pozytywnej oceny Komisji, nie otrzymuje dofinansowania z powodu wyczerpania się środków na realizację programu. Wynika to z dużej konkurencyjności świetnie przygotowanych projektów, które uzyskują wyższą punktację i zdarza się, że przyznanie o jeden punkt mniej powoduje umieszczenie naszego wniosku na liście rezerwowej (przykład: Projekt w ramach EQUAL „*Ster 45*”).

W pracy *fundraisera* (osoby zdobywającej dotacje/granty) często doświadczenie jest ważniejsze od zdobytej wiedzy, dlatego też przygotowując jak

największą liczbę projektów nie tylko z Programów przedakcesyjnych (PHARE) czy Funduszy Strukturalnych (Europejski Fundusz Społeczny), ale także z Programów wspólnotowych takich jak Leonardo da Vinci czy Sokrates pozwoli dotrzeć do większej liczby osób zainteresowanych udziałem w projekcie (nie tylko osoby bezrobotne, ale także uczniowie, studenci czy pracodawcy). Warto także zaznaczyć, że w większości programów unijnych i krajowych bardzo istotne jest nawiązywanie partnerstwa lokalnego, regionalnego czy nawet międzynarodowego, wspomagające wymianę doświadczeń i koncepcji, co w efekcie jest wysoko punktowane w ocenie projektów.

Podsumowanie i wnioski

Zaprezentowana powyżej analiza danych statystycznych pozwala na wyciągnięcie wniosków dotyczących sytuacji na lokalnym rynku pracy w roku 2004. Stanowią one cenne źródło informacji służące przygotowaniu strategii działania urzędu na lata kolejne.

Ubiegły rok charakteryzował się stałym spadkiem liczby zarejestrowanych w kolejnych kwartałach. Odmienne niż w latach ubiegłych nie zaobserwowaliśmy wzrostu liczby bezrobotnych na koniec roku, a wskaźnik stopy bezrobocia był mniejszy niż w roku ubiegłym o **0,5%**. Niewątpliwie wpływ na taką sytuację miały działania samego urzędu. Rekordowo wysoka liczba staży, na które wydatki były o **175,4%** wyższe niż w roku ubiegłym oraz szkoleń (wzrost wydatków o **53%**) przełożyła się na większą liczbę wyrejestrowań. Staż należy do najatrakcyjniejszych form oferowanych przez Powiatowy Urząd Pracy. Pracodawca przyjmując osobę bezrobotną na staż otrzymuje świadczenie pracy nie ponosząc przy tym kosztów wynagrodzenia za świadczoną pracę. Wymiernym efektem ukończenia stażu jest podjęcie pracy przez młode osoby, nie mające wcześniej szans na podjęcie pracy. Wskaźnik efektywności dla 2004r. liczony stosunkiem osób, które podjęły pracę bezpośrednio po zakończeniu stażu do liczby osób, które ukończyły staż w 2004r. wyniósł **27,4%**.

Mniejsze znaczenie niż w latach ubiegłych miały prace interwencyjne i roboty publiczne. Spadek liczby osób podejmujących prace w tej formie wynosił odpowiednio **18,7%** i **16,1%**.

Coraz większy udział wśród zarejestrowanych mają osoby z wykształceniem średnim i wyższym, szczególnie wśród bezrobotnych z najmłodszych kategorii wiekowych. Coraz mniej osób kończy szkoły zawodowe, a standardem stają się licea zawodowe i ogólnokształcące oraz technika.

Niepokoi sytuacja osób powyżej 50 roku życia. Niski stopień wykształcenia, znikoma liczba podjęć pracy oraz fakt, że prawie połowa bezrobotnych w tej grupie zarejestrowana jest przez co najmniej 2 lata, a prawie 2/3 przez co najmniej 1 rok, dają przesłanki do wyciągnięcia wniosku, iż szanse na podjęcie zatrudnienia przez osoby z tej grupy są niewielkie. Tym samym działania Urzędu powinny koncentrować

się w większym stopniu na tej grupie, co wynika także z przepisów nowej ustawy regulującej działania Urzędu.

O wiele więcej osób niż w roku ubiegłym zostało wyrejestrowanych z powodu braku zgłoszenia gotowości w wyznaczonym terminie. Planowana reorganizacja działu i wprowadzenie nowych standardów pracy ma na celu zwiększenie zainteresowania bezrobotnych formami pomocy oferowanymi przez ten dział.

Na liczbę podjęć pracy oraz ocenę efektywności działań pośredników pracy wpływa w największym stopniu liczba ofert pracy będących w posiadaniu Urzędu. W roku 2004 ich liczba wzrosła w porównaniu do roku ubiegłego o **10,6%** do poziomu **3159**. Tym samym rok ubiegły jest kolejnym, w którym mogliśmy oferować więcej miejsc pracy, a co za tym idzie nie uległ zmianie trend obserwowany od 2001, od którego systematycznie wzrasta liczba ofert pracy.

Jednakże z drugiej strony zgodnie z danymi rejestru Urzędu Skarbowego w Pabianicach spadek liczby aktywnie funkcjonujących podmiotów w stosunku do roku ubiegłego wynosi **6%**. Choć większość tych jednostek związana jest z działalnością gospodarczą osób fizycznych, czyli z podmiotami małymi z niewielką liczbą miejsc pracy, to jednak wg naszych szacunków spadek ten przekłada się na co najmniej **600** miejsc pracy mniej niż w roku ubiegłym.

Powyższe podsumowanie wskazuje, że działania urzędu powinny zmierzać do:

- aktywizacji zawodowej osób bezrobotnych powyżej 50 roku życia. Działania te koncentrować powinny się na zwiększeniu liczby podjęć prac subsydiowanych, takich jak prace interwencyjne i roboty publiczne (w 2004 roku jedynie **3,8%** ogólnej liczby). Przygotowywane projekty i programy uwzględniać powinny potrzeby pracodawców, jednocześnie zwiększając zainteresowanie tą grupą dobrze wykwalifikowanych bezrobotnych. Ponadto w działaniach urzędu uwzględnić należy wykorzystanie środków unijnych z Europejskiego Funduszu Społecznego w działaniach 1.2 i 1.3, algorytmu w ramach Funduszu Pracy oraz programów takich jak „50 PLUS” Ministerstwa Gospodarki i Pracy, „Zielone Drzwi – Nadzieja dla bezrobotnych”, „Bezrobotni dla bezrobotnych” itp..

- aktywizacji zawodowej młodzieży poprzez co najmniej utrzymanie poziomu zatrudnienia z 2004 roku w ramach najbardziej popularnych i sprawdzonych form takich jak staże, szkolenia i przygotowanie zawodowe. Wyniki uzyskane w 2004 roku jednoznacznie wskazują na duże zainteresowanie pracodawców tymi formami pomocy i relatywnie wysokimi wskaźnikami stałego zatrudnienia po ich zakończeniu.
- ograniczenia zjawiska długotrwałego bezrobocia poprzez wsparcie tej grupy osób ze szczególnym uwzględnieniem osób powyżej 50 roku życia i młodzieży. Przygotowane programy dotyczące prac interwencyjnych, robót publicznych, staży, szkoleń, dofinansowań powinny być kierowane w określonym zakresie wyłącznie do najbardziej zagrożonych grup. Do podejmowanych działań należy wykorzystać instrumenty ustawowe w działaniach bezinwestycyjnych (pośrednictwo i doradztwo zawodowe) oraz projekty opisane powyżej, a skierowane do osób powyżej 50 roku życia.
- osoby samotne wychowujące dzieci do lat 7 oraz bezrobotne małżeństwa powinny być w szczególnym stopniu uwzględnione w ramach realizacji programu powiatowego